

Powiększamy nakład!

Od dzisiaj ukazujemy się w liczbie 16.000 egzemplarzy • Nowa lista miejsc dystrybucyjnych – strona 6

BEZPŁATNY TYSKI TYGODNIK MIEJSKI

TWOJE TYCHY



nr 8/118 ■ 23 lutego 2010

www.tychy.pl

ISSN 1898-7206

Gorący problem



Podzielniki powinny być zlikwidowane, bo są jedną z przyczyn powstawania grzyba w naszym bloku. Poza tym ci, którzy mieszkają na parterach, ostatnich piętrach i przy ścianach szczytowych, zużywają więcej ciepła, bo ich mieszkania są chłodniejsze. Dlatego najlepszym rozwiązaniem jest płacenie ryczałtem za centralne ogrzewanie – mówi Krystyna Stokowy z ulicy Honoraty.

DO BIURA MIEJSKIEGO RZECZNIKA KONSUMENTÓW W TYCHACH ZGŁOSIŁO SIĘ DWUDZIESTU MIESZKAŃCÓW PRACOWNICZEJ SPÓŁDZIELNI MIESZKANIOWEJ „STELLA”. WSZYSCY SKARŻĄ SIĘ NA WYSOKIE NIEDOPŁATY DO RACHUNKÓW ZA CENTRALNE OGRZEWANIE. REKORDZIŚCI MAJĄ DO ZAPŁACENIA NAWET 3,5 TYS. ZŁOTYCH.

Ewa Strzoda
e.strzoda@twojetychy.pl

Gdy w listopadzie 2009 roku mieszkańcy TSM „Stella” dostali rozliczenie c.o. za sezon grzewczy 2008/2009, okazało się, że wielu z nich ma do zapłacenia kolosalne sumy, sięgające nawet kilku tysięcy złotych. Są wśród nich między innymi: Miłosz Surdziel – niedopłata prawie 3,5 tysiąca złotych, Łukasz Sobczyk – prawie 3 tys. zł, Jolanta Misiewicz-Gałazka – prawie 2,5 tys. zł.

– Kiedy dostałam rozliczenie, nie mogłam uwierzyć w to, co zobaczyłam. Mam niedopłatę sięgającą prawie 2,5 tys. zł. To jakiś absurd. Przecież dokładnie tak samo ogrzewałam mieszkanie, jak w czasie każdej poprzedniej zimy. Zawsze staram się utrzymywać w mieszkaniu podobną temperaturę – mówi Jolanta Misiewicz-Gałazka.

Lokatorzy za centralne ogrzewanie są rozliczani według elektronicznych podzielników ciepła. – Zostały one zamontowane na prośbę mieszkańców – odpowiada Tomasz Sowiński, prezes PSM „Stella”.

Więcej o sprawie czytaj na stronie 3

Ważny każdy głos

CZY JESTEŚ ZA utrzymaniem dotychczasowych granic Miasta Tychy, pomiędzy gminami Bieruń i Tychy? – na takie pytanie odpowiedzą tysiące w ankiecie, która trafiła już do rad osiedlowych. W mieście trwają konsultacje społeczne pod hasłem: „Fiat jest w Tychach. Są granice”.

strona 5



NA TWOICH STRONACH

Żywioty Kasi Wrony

MALARKA, Z URODZENIA TYSZANKA, od 12 lat mieszka i tworzy w Portugalii. Zimą wraca jednak do Tychów, do polskiego chłodu i ciepłej, rodzinnej atmosfery. Nam opowiada o inspiracjach, portugalskim słońcu i swojej artystycznej samotni.

strony 8-9



Sezon na szarotki

SZAROTKI SĄ WPROWADZIE POD OCHRONĄ, ale na przełomie lutego i marca można je zrywać na... lodowej tafli. Półfinałowym rywalem GKS Tychy będzie Podhale Nowy Targ, a pierwszy mecz już w czwartek, 25.02. Mamy nadzieję, że tysiące zerwą cały bukiet szarotek.

strona 14

Masz pytanie – zadzwoń!

SZKOŁA CZY PRZESZKOŁE?

1 marca rusza elektroniczna rekrutacja do przedszkoli, więc to ostatnia chwila, by uzyskać odpowiedzi na trapiące Was pytania.

We wtorek, 23 lutego, przy naszym redakcyjnym telefonie: (032) 325 72 38 w godz. 11-13 dyżuruwać będzie **DOROTA GNACIK**, dyrektor Miejskiego Zarządu Oświaty w Tychach.



REKLAMA

DO WYNAJĘCIA
POWIERZCHNIA REKLAMOWA
na dobrze wyeksponowanej zachodniej ścianie budynku przy al. Piłsudskiego 12.
dwa moduły, każdy o wielkości
5,25 m x 2,60 m
bliższe informacje pod numerem:
(032) 325 72 17

CENNIK OGŁOSZEŃ DROBNYCH

NOWE ATRAKCYJNE CENY!!!

Emisja jednorazowa (za linię 30 znaków) **2,30 zł**

Korzystne rabaty: Dla stałych klientów **5%**

Dla poszukujących pracy **50%**

Rabaty za wielokrotność nawet **55%**

Zamów ogłoszenie: www.drobne.tychy.pl

TWOJE TYCHY

BOHATER TYGODNIA

Pojadą do Oxfordu

Sylwia Gołąb i Anna Urbańczyk, uczennice z IV LO w Zespole Szkół Nr 1 zostały laureatkami konkursu dla uczniów szkół ponadgimnazjalnych „Z energetyką w przyszłość”. Za najlepszą prezentację na temat fuzji termojądrowej zdobyły nagrodę, którą jest tygodniowy wyjazd do Oxfordu, w czerwcu tego roku.

Anna i Sylwia będą uczestniczyły w wykładach i zajęciach laboratoryjnych na Uniwersytecie w Oxfordzie – mówi Barbara Zegrodnik (uczennice przygotowały pracę pod jej kierunkiem). – W planach wyjazdu jest też zwiedzanie, w Culham koło Oxfordu, tokamaka JET, największego na świecie urządzenia, w którym przeprowadza się reakcje syntezy termojądrowej. Będą też miały okazję spotkać się ze studentami fizyki z Polski, studiującymi w Oxfordzie. Przygotowywały się do konkursu na zajęciach sekcji naukowo-technicznej, które odbywają się w naszej szkole w ramach realizacji unijnego programu „Partnerzy w nauce”. Koordynatorem tego programu jest Uniwersytet Śląski.

Poznanie praktyczne

Sylwia Gołąb w rozmowie gotowa jest do zrobienia wykładu na temat fuzji termojądrowej, porównując urządzenie w którym zachodzi proces do „obwarzanka, tylko takiego większego”: – Oxford to dla mnie poznanie prak-



Anna Urbańczyk i Sylwia Gołąb w czasie swojej tygodniowej wycieczki będą mogły m.in. zobaczyć tokamaka JET, największe na świecie urządzenie, w którym przeprowadza się reakcje syntezy termojądrowej.

tyczne, niemal dotknięcie tego, co znam z teorii. To bardzo ważne, nie tylko w fizyce. Naszym zadaniem było zebrać informacje, dokonać ich selekcji i umieścić w prezentacji. Graficznie, poprzez wprowadzenie animacji, filmików, zdjęć, opracował nam prezentację drugi nauczyciel, pan Witold Naglik i dzięki temu wyglądała jak wyglądała – to znaczy pięknie. Wiedziałyśmy, że bardzo dużo prezentacji bierze udział w konkursie, ale po cichu wierzyłam, że mamy szansę – dodaje Sylwia.

Przygotowania

Poświęciliśmy na to dużo czasu; ostro pracowałyśmy co najmniej dwa tygodnie, ale przygotowania zaczęły się dużo wcześniej – opowiada Anna Urbańczyk. Jeździłyśmy na wykłady do Uniwersytetu Śląskiego, na spotkania z naukowcami. Fakt, że wygrałyśmy, był dla mnie dużym szokiem. Nigdy nie byłam w Anglii, więc tym bardziej jest super. Bardzo się cieszę, że zobaczę wreszcie to, o czym tylko pisałam. Na pewno to będzie fajny tydzień.

Konkurs odbywał się pod honorowym patronatem przewodniczącego Parlamentu Europejskiego prof. Jerzego Buzka. Opiekę naukową sprawował Euratom – Krajowy Punkt Kontaktowy przy Instytucie Fizyki Plazmy i Laserowej Mikrosyntezy w Warszawie oraz Zakład Fizyki Jądrowej Uniwersytetu Śląskiego. Organizatorem konkursu było IV LO im. S. Staszica w Sosnowcu. W konkursie wzięli udział uczniowie z 30 śląskich szkół.

MAREK CISZAK

ZAPYTAJ EKSPERTA

Przeliczenie emerytury

Urodziłam się w sierpniu 1949 roku. Od pięciu lat jestem na emeryturze, ale wciąż pracuję (teraz na 1/2 etatu) w tej samej firmie. Czy powinienam wystąpić z wnioskiem o przeliczenie emerytury? Czy to ma sens?

Odpowiada BEATA KOPCZYŃSKA, ZUS: W pani sytuacji istnieją dwie możliwości: doliczenie stażu pracy lub ustalenie emerytury z racji ukończenia 60. roku życia.

W sytuacji pierwszej o doliczenie stażu pracy do pobieranej emerytury może pani występować nie częściej niż raz na kwartał.

W tym celu należy przedłożyć w ZUS zaświadczenie płatnika składek o okresie zatrudnienia z informacją czy w czasie zatrudnienia przebywała pani na zasił-

kach chorobowych czy też pobierała wynagrodzenie za czas niezdolności do pracy. Na podstawie tego dokumentu ZUS wyda decyzję o doliczeniu stażu i będzie wypłacał podwyższone świadczenie począwszy od miesiąca, w którym został zgłoszony wniosek.

W przypadku drugim – z uwagi na to, iż ukończyła pani powszechnie obowiązujący wiek emerytalny, może pani złożyć wniosek o emeryturę tzw. zreformowaną.

Organ rentowy wyliczy wysokość tego nowego świadczenia i podejmie wypłatę tego, które będzie dla pani korzystniejsze – emerytura „starej” albo „zreformowanej”.

Bez zgłoszenia wniosku nie da się niestety ustalić czy nowa emerytura będzie niższa czy wyższa od świadczenia wypłacanego obecnie.

FELIETON

ABSURD Z LINIJKĄ W TLE

Beata Kurek

b.kurek@twojetychy.pl

Widziałam kiedyś, jak w czasie egzaminu na prawo jazdy egzaminator biegał dookoła samochodu z linijką sprawdzając, czy egzaminowany, z dokładnością co do centymetra, równo zaparkował samochód... Sama pamiętam, ile godzin spędziłam na placu manewrowym, ucząc się „koperty”.

Panowania nad samochodem w trudnych warunkach – na przykład na śliskiej nawierzchni, nie uczył i nie wymagał nikt. Ani instruktor, ani egzaminator.

Niedawno nasi parlamentarzyści nie zgodzili się na opóźnienie wejścia w życie przepisu, zgodnie z którym każdy kierowca zawodowy będzie musiał przejść szkolenie z jazdy w trudnych warunkach – m.in. nauczyć się panowania nad pojazdem w trakcie symulowanego poślizgu. Co prawda przepisy te dotyczą jedynie kierowców zawodowych, jeżdżących samochodami ciężarowymi i autobusami, ale dobre i to.

Może z czasem, gdy wzrośnie liczba ośrodków doskonalenia nauki jazdy wyposażonych m.in. w specjalne płyty poślizgowe, wzrośnie także liczba osób, które będą chciały doskonalic swoją technikę jazdy? A może warto by nałożyć taki obowiązek na wszystkich kierowców?

Jakoś nie mogę oprzeć się wrażeniu, że te umiejętności są o niebo ważniejsze, niż najpiękniejsza nawet „koperta”.

PRZEPISY KULINARNE
TYSZAN

Makaron ze szpinakiem

Swoim przepisem podzieliła się z nami Jolanta Podmokły, nauczycielka wychowania fizycznego w ZS nr 1.



kę czosnek i cebulę pokrojoną w półksiężycy. Podsmażamy aż cebula się zeszkli, ale pilnujemy, by czosnek się nie przypalił.

W osobnym naczyniu przygotowujemy szpinak. Do wody wrzucamy zamrożony szpinak, przygotowujemy go według uznania, dodajemy łyżeczkę masła. Zostawiamy to na wolnym ogniu. Dodajemy boczek i cebulę. Gotujemy aż do odparowania wody, by całość utworzyła jednolitą masę. Gotujemy makaron tak, by był al dente.

SKŁADNIKI: Paczka mrożonego szpinaku (może być liściasty), 30 dag chudego wędzonego boczku, 2-3 ząbki czosnku, 2-3 cebule (mogą być czerwone), Paczka makaronu kokardek, łyżka masła, odrobina oleju, przyprawy według uznania.

PRZYGOTOWANIE: Na patelni rozgrzewamy olej i wrzucamy pokrojony w kostkę boczek. Dodajemy posiekany w kost-

ki składniki mieszamy i otrzymujemy zdrowy posiłek dla czterech osób. **NOT. SŁAB**

DYŻUR REPORTERA

032 325 72 38

redakcja@twojetychy.pl

Na Państwa telefony czekamy w każdy wtorek w godz. 9.30-15.30.

POGODA TYGODNIA

wt	śr	cz	pt	so	nd	pn
23.02	24.02	25.02	26.02	27.02	28.02	1.03
5°	5°	2°	3°	4°	6°	6°

TWOJE TYCHY

BEZPŁATNY TYSKI TYGODNIK MIEJSKI



Wydawca: Edukacja S.A.
Redakcja: Tychy, al. Piłsudskiego 12, I piętro, tel. 032 325 72 40, faks 032 325 72 14 e-mail: redakcja@twojetychy.pl
p.o. redaktora naczelnego:

Beata Kurek
Dziennikarze: Leszek Sobieraj, Ewa Strzoda, Marek Ciszak
Stali współpracownicy: Marietta Stefaniak, Sylwia Zawadzka

Fotoreporter: Eliza Madej
Druk: Agora S.A.
Projekt graficzny: Witold Morawski
Numer zamknięto: 22 lutego 2010 r.

Redakcja nie zwraca tekstów nie zamówionych oraz zastrzega sobie prawo ich redagowania i skracania. Za treść reklam i ogłoszeń redakcja nie odpowiada.

KARTKA Z KALENDARZA

2001 23.II W konkursie „Tyska Zima Poetycka” pierwsze miejsce i nagrodę piękną oraz możliwość wydania tomiku wierszy zdobył pochodzący z Gdańska Cezary Domarus.

2000 24.II Na Drodze Krajowej nr 1 między Tychami a Kobiórem doszło do karambolu z udziałem czternastu samochodów. Przyczyną wypadku była mgła i lód na drodze.

1994 26-27.II W hali sportowej Zasadniczej Szkoły Zawodowej nr 2 w Tychach przy alei Bielskiej rozegrane zostały IV mistrzostwa Tychów w mini-piłce.

1990 1.III W kościele pw. św. Krzysztofa odbył się koncert, w którym zagrała orkiestra i chór Filharmonii Śląskiej pod dyktando Karola Stryi. Tyszenie usłyszeli utwory J.S. Bacha.

PODZIELNIKI PODZIELIŁY „STELLĘ”, CZYLI

Grzewcza arytmetyka

W 2008 R. W MIESZKANIACH PSM STELLA, M.IN. PRZY ULICY ROLNEJ I KONFEDERATÓW BARSKICH, ZAMONTOWANO ELEKTRONICZNE PODZIELNIKI CIEPŁA. GDY LOKATORZY DOSTALI ROZLICZENIE OPŁAT ZA SEZON GRZEWczy 2008/2009 OKAZAŁO SIĘ, ŻE WIELU MA NIEDOPŁATY SIĘGAJĄCE KILKU TYSIĘCY ZŁOTYCH.

Ewa Strzoda

e.strzoda@twojetychy.pl



Jolanta Misiewicz-Gałęzka musi dopłacić za ogrzewanie prawie 2,5 tys. zł.

udział kosztów ogrzewania danego lokalu w stosunku do całego budynku. Koszty całkowite obliczane są na podstawie wskazań liczników ciepła w budynku – wyjaśnia prezes Sowiński.

Pisemne reklamacje

Nasi rozmówcy nie zgadzają się z otrzymanym rozliczeniem, napisali do zarządu spółdzielni reklamacje. Zwracają też uwagę na fakt, że odpowiedzi na reklamacje otrzymali nie od zarządu spółdzielni, ale od firmy Techem, która dokonuje rozliczeń i zamontowała podzielniki. – Pisemną reklamację złożyłem w dniu 21 listopada 2009 r. Odpowiedź dostałem dopiero 16 lutego 2010 r. – mówi Miłosz Surdziel. – Zamierzam wystąpić do sądu z pozwem o ustalenie prawidłowości rozliczenia – dodaje.

Prezes Stelli zapewnił nas, że wszyscy mieszkańcy dostali właściwe odpowiedzi: – Odpowiedzieliśmy na wszystkie pisemne reklamacje, które do nas wpłynęły. Ponieważ wszystkie dotyczyły tego, że mieszkańcy nie zgadzają się z otrzymanym rozliczeniem, poprosiliśmy firmę Techem o ponowne rozliczenie. Okazało się, że wszystkie rozliczenia, których dotyczyły reklamacje, zostały wykonane prawidłowo. Takie pisma zostały wysłane do lokatorów.

Regulamin

11 stycznia 2010 r. w „Stelli” uchwalony został regulamin rozliczania kosztów centralnego ogrzewania. – Jako załącznik do uchwały Rady Nadzorczej wprowadzono „Zasady rozliczania kosztów ogrzewania oraz ustalania opłat z tego tytułu dla użytkowników lokali w budynkach wielorodzinnych”. Regulamin wprowadzony został w połowie sezonu grzewczego, a zgodnie z jego postanowieniami, obowiązuje od 1 września 2009 r., czyli działa wstecz – opowiada Miłosz Surdziel. – Złożyłem odwołanie od tej uchwały Rady Nadzorczej, ponieważ nie można ustanawiać prawa, które działa wstecz.

Na nasze pytanie o zasadność wprowadzenia takiego regulaminu, prezes PSM „Stella” odpowiada: – Zmiany zasad rozliczania kosztów centralnego ogrzewania zostały wprowadzone w styczniu 2010 r. Wcześniej rozliczenie dokonywane było w oparciu o przepisy określone w „Regulaminie Rozliczania Kosztów GZM”. W tym roku, w wyniku zaistnia-

łej sytuacji, wprowadzony został odrębny załącznik do regulaminu, tj. „Zasady rozliczania kosztów ogrzewania oraz ustalania opłat z tego tytułu dla użytkowników lokali w budynkach wielorodzinnych”, aby jeszcze dokładniej wyjaśnić mieszkańcom, na czym to rozliczenie polega. Jest on umieszczony na naszej stronie internetowej i dostępny w siedzibie spółdzielni.

Pozbyć się podzielników

Nasi rozmówcy zgodnie przyznają, że w kolejnym sezonie grzewczym chcą zmienić sposób rozliczania ciepła, domagają się rozliczania od metra kwadratowego mieszkania. – Chcemy, żeby było tak, jak w „Oskardzie” – mówi Jolanta Misiewicz-Gałęzka.

– Zgodnie z naszym regulaminem, jeżeli 80 proc. danego budynku zdecydowało, że nie chce być rozliczana z elektronicznych podzielników, a np. według metrów kwadratowych, tak też się stanie – mówi prezes Sowiński. – Wcześniej, zanim wprowadzone zostały zmiany do regulaminu rozliczania kosztów, na zmianę sposobu rozliczania potrzebna była zgoda wszystkich mieszkańców danego budynku.

Zdaniem Łukasza Sobczyka, rozwiązanie proponowane przez spółdzielnię nie jest proste. – Niestety nie wszyscy godzą się na zmianę sposobu rozliczania c.o. Ci, którzy mieszkają w mieszkaniach środkowych, przy obecnym systemie rozliczeń zazwyczaj mają niewielkie zwroty. Wynika to m.in. z tego, że ich mieszkania są dogrzewane ze wszystkich stron. Natomiast lokale położone na parterze, przy ścianach szczytowych lub na ostatnich piętrach są chłodniejsze. Żeby utrzymać stałą temperaturę w tych mieszkaniach, trzeba zużyć więcej ciepła. Efektem tego są właśnie te kolosalne niedopłaty. Powinno być tak, że każdy mieszkaniec jest rozliczany od metra kwadratowego powierzchni. Wtedy nie będzie takich wielkich różnic w opłatach. Wiem, że metoda rozliczenia za metr kwadratowy nie jest metodą sprzyjającą oszczędzaniu ciepła, ale w naszej obecnej sytuacji wydaje się być ona jedyną racjonalną. Nie wiem, co można zrobić, by tak się stało. Na siłę przecież nikogo nie przekonamy.

KATARZYNA SZOSTAK-ZJAWIONY, Miejski Rzecznik Konsumentów w Tychach:

Zgłosiło się do mnie około 20 spółdzielców PSM „Stella”, mieszkańców ulic Rolnej i Konfederatów Barskich. Konsumentom otrzymali wysokie rachunki za centralne ogrzewanie i zgłaszają zastrzeżenia co do ich prawidłowości. W ich imieniu napisałam pismo do zarządu spółdzielni z prośbą o wyjaśnienia. Dostałam odpowiedź, w której zarząd, m.in. twierdzi, że przeprowadzona została kontrola rozliczeń i nie wykazała ona żadnych nieprawidłowości. Jedynie w kilku przypadkach zlecono dodatkowe kontrole.



Jednak takie stanowisko spółdzielni nie satysfakcjonuje konsumentów, więc w ich imieniu napisałam kolejne pismo, w którym domagam się wydania dokumentacji umożliwiającej zlecenie ekspertyzy w zakresie oceny prawidłowości dokonywanych rozliczeń. Ponadto przedstawiłam argumentację za zmianą sposobu rozliczania kosztów c.o. i oczekuję od zarządu propozycji w tym zakresie. Obecnie czekamy na odpowiedź, na przesłanie której zarząd „Stelli” ma 14 dni od momentu doręczenia.

Złożony przeze mnie wniosek o przedłożenie ww. dokumentów dodatkowo uzasadnia fakt, że udostępnił mi przez jedną z konsumentek, a otrzymane ze spółdzielni faktury rozliczające c.o. z PEC Sp. z o.o. mogą budzić wątpliwości w zakresie kompletności danych tam wskazanych. Pomimo opatrzenia każdej strony pieczęcią „za zgodność z oryginałem” oraz własnoręcznym podpisem pracownika spółdzielni, niektóre z faktur noszą widoczne ślady przesłonięcia części tekstu. Brak jednak oryginałów tychże dokumentów, co nie pozwala obecnie na stwierdzenie, jaki wpływ mają te zmiany na treść faktur.

jak to robią inni?

- **Andrzej Kozusznik, prezes TSM „Oskard”:** Nie zdecydowaliśmy się na wprowadzenie podzielników ciepła. Prawie wszyscy mieszkańcy za c.o. płać opłatę przeliczoną na 1 m² powierzchni mieszkania. Dzięki temu rozwiązaniu wszyscy mają ciepło i nikt nie musi na siłę oszczędzać. U nas opłata za m² kształtuje się od ok. 1,90 do 3,20 zł.
- **Teresa Janeczko, dyrektor MZBM w Tychach:** W administrowanych przez MZBM nieruchomościach średni koszt zakupu energii cieplnej na cele centralnego ogrzewania 1 m kw. lokalu mieszkalnego na miesiąc wynosi 2,98 zł. W lokalach z zamontowanymi podzielnikami wyparowymi jest to kwota 2,42 zł, tam gdzie są podzielniki elektroniczne 2,29 zł.

jak rozlicza się ciepło?

Tłumaczy Jan Drużynski z PEC Sp. z o.o. w Tychach:

Stosowane są następujące sposoby rozliczania kosztów ciepła: **WEDŁUG POWIERZCHNI LUB KUBATURY LOKALI:** zużyte przez odbiorcę ciepło – wykazane wg wskazań licznika głównego – rozdzielane jest na mieszkańców proporcjonalnie do powierzchni lub kubatury mieszkania. **WEDŁUG PODZIELNIKÓW:** podzielniki nie są urządzeniami pomiarowymi, lecz wskaźnikami. Całe zużyte przez odbiorcę ciepło – wg wskazań licznika głównego – rozdzielane jest na mieszkańców proporcjonalnie do odczytów podzielników. Nierzadko przy zastosowaniu podzielników rozważane jest obliczanie faktycznego zużycia ciepła przez lokatorów skorygowane o wskaźnik, charakteryzujący położenie mieszkania. **WEDŁUG WSKAZAŃ INDYWIDUALNYCH CIEPŁO-**

MIERZY: część indywidualna zużycia ciepła rozliczana jest zgodnie ze wskazaniem ciepłomierzy indywidualnych. Suma wskazań ciepłomierzy indywidualnych odejmowana jest od wskazania licznika głównego. Tak otrzymujemy ilość ciepła zużytego na ogrzewanie części wspólnych oraz ewentualne straty. Część ta rozliczana jest najczęściej proporcjonalnie do powierzchni lokali.

Liczniki i podzielniki, choć wzbudzają kontrowersje (m.in. nadmierne oszczędności mogące prowadzić do wychłodzenia i zawilgocenia budynku, lokale zbyt oszczędnie ogrzewane w rzeczywistości są ogrzewane przez sąsiadów), pozwalają mieć kontrolę nad własnym zużyciem ciepła. Stosowane razem z nimi termozawory pozwalają różnicować temperaturę w pomieszczeniach oraz utrzymywać rozsądną temperaturę w czasie nieobecności mieszkańców w lokalu.

REKLAMA



Arka
ZAKŁAD POGRZEBOWY

Tyski Zakład Pogrzebowy



- Pomagamy doradzamy i towarzyszymy w żałobie.
- Wszelkie formalności oraz wypłata zasiłku pogrzebowego ZUS od ręki w biurze firmy.
- Rozliczenia pogrzebu bezgotówkowo.
- Pełny zakres usług związanych z obsługą i organizacją pogrzebów i kremacji.
- Trębacz do pogrzebu 1 zł.

Z tą reklamą otrzymacie Państwo **30% rabatu**

Czynne 7 dni w tygodniu przez 24 h
Tychy, ul. Kard. Wyszyńskiego 20
tel. 32 327 42 08, 512 054 446, tel./fax 32 327 41 54

REGION, JAKIEGO NIE ZNAMY

Podróż po Górnym Śląsku

W BIERUNIUM NA RYNKU STOI POMNIK UTOPCA, PROSTO ZE ŚLĄSKICH BAŚNI, A W CIESZYNIE MOŻNA KUPIĆ BROSZKĘ ZDOBIONĄ TRADYCYJNĄ TECHNIKĄ. PEREŁKI GÓRNOŚLĄSKIEGO KRAJOBRAZU I KULTURY MOŻNA POZNAĆ DZIĘKI TYSKIEJ WYSTAWIE.

Marietta Stefaniak

m.stefaniak@twojetychy.pl

Czy zastanawiałeś się kiedyś, jaki obraz Górnego Śląska nosisz w swojej głowie? Jakie miejsca i jakie pejzaże uznałbyś za ważne, znaczące, ikoniczne, symboliczne? Jakiego chciałbyś pokazać przyjacielowi z Gdańska, Warszawy czy z zagranicy? – takie pytania zadaje czytelnikowi – i zwiedzającemu jednocześnie – Maria Lipok-Bierwiazek, dyrektor muzeum, we wstępie do katalogu wystawy „Pokaż Ci Górny Śląsk”.

Palcem po mapie

Ekspozycja to „podróż” po Górnym Śląsku, podczas której można zobaczyć miejsca najcenniejsze kulturowo, ale także symboliczne, które wpłynęły na charakter górnośląskiej ziemi i na charakter Górnoszlązaków. Jest zatem i dom górnośląski, są zam-



Jedno ze zdjęć, które można zobaczyć na wystawie w Muzeum Miejskim: Okolice Rybnika. Fot. Michał Cała, 1978.

ki i pałace, miejsca sacrum – kościoły i kapliczki, pejzaż poprzemysłowy (szczególnie wrażenie robią czarno-białe zdjęcia Michała Cały) i tradycyjne obrzędy (jak odpusty czy procesje wielkanoc-

ne) zatrzymane w obiektywie. Wszystko to uwiecznione i pokazane na wielkoformatowych zdjęciach.

Maria Lipok-Bierwiazek zaznacza, że wybór miejsc pokazanych na wysta-

wokół wystawy

Wystawę można zobaczyć do końca kwietnia. W czasie trwania ekspozycji muzeum planuje cykl prelekcji z zakresu dziedzictwa kulturowego, cykl wycieczek edukacyjnych po Górnym Śląsku i konkurs plastyczny dla dzieci i młodzieży „Zapraszam Cię na Górny Śląsk”. Zadaniem uczestników konkursu, po uprzednim zwiedzeniu wystawy, jest zaprojektowanie i wykonanie folderu bądź plakatu zachęcającego turystów spoza regionu do zwiedzenia Górnego Śląska. Technika prac jest dowolna, format prac maksymalnie do A3. Termin nadsyłania prac mija 12 kwietnia 2010 roku. Szczegóły na www.muzeummiejskie.tychy.pl.

wie był w pewnym stopniu subiektywny. „Przyznaję, że jest to opowieść nieco subiektywna, bo „miejsca do pokozania” wybrałam, kierując się kryteriami, wśród których poza obiektywnym uznaniem rangi, klasy zabytku etc. – jest też moje własne upodobanie” – czytamy we wstępie. Wystawa daje szansę odwiedzającym na zdobycie informacji o miejscach interesujących i stworzenie własnej „mapy” zwiedzania regionu. Ale już z bagażem wiedzy.

MUZEUUM ZAPRASZA

Archiwalne filmy o Tychach

Tyskie Muzeum Miejskie zaprasza na najbliższy czwartek na pokaz archiwalnych filmów o Tychach. Znajdujące się w zbiorach muzeum filmy pochodzą z Archiwum FilMOTEKI Narodowej w Warszawie.

Zobaczyć będzie można fragmenty Polskich Kronik Filmowych z lat 50., 60., 70., poświęcone Tychom (czas trwania: ok. 7 min.); film „Miasto bez dymu” z 1961 r. ukazujący kontrast między Starymi a Nowymi Tychami, w którym pokazano sceny kręcone w parku browarnianym, nad Jeziorem Paprociańskim, przed kościołem pw. św. Marii Magdaleny, przy kapliczce Matki Boskiej z napisem Patronka Bractwa Trzeźwości i in. (czas trwania: ok. 9 min.); odcinek Polskiej Kroniki Filmowej z 1980 r. pt. „Młodość Miasta”, poświęcony w całości Tychom, w którym pokazano m.in. Fabrykę Samochodów Małolitrażowych w Tychach, Browar Książęcy, Jezioro Paprociańskie (czas trwania: ok. 10 min.). Pokaz rozpocznie się o godz. 17, wstęp wolny. **OPRAC. B**

FELIETON HISTORYCZNY

Polska Organizacja Wojskowa na Śląsku

19 lutego 1919 r. na Śląsku utworzono zbrojną konspiracyjną organizację, której głównym celem była walka o przyłączenie Górnego Śląska do Polski. Była to Polska Organizacja Wojskowa Górnego Śląska, a założona została w Bytomiu. POW Górnego Śląska, w której działały m.in. takie osoby jak Alfons Zgrzebniok, Walenty Fojkis, Maksymilian Iksal, stanowiła główną siłę zbrojną walczącą o przyłączenie Śląska do Polski w I oraz w II Powstaniu Śląskim. Należało do niej ponad 20 tys. osób. Przynależność do polskiej tajnej organizacji była niezwykle ryzykowna dla ludności Górnego Śląska, wiązało się to z ryzykiem represji i prześladowań ze strony Niemców. Mimo to szeregi POW rozrastały się szybko. Szacuje się, iż w rejonie Tychów i Pszczyzny do organizacji należało ponad 2 tys. osób.

Utworzenie i szybki rozwój organizacji świadczy o dużej sile żywiołu polskiego na Śląsku oraz o ofiarności Ślązaków w walce o przyłączenie Górnego Śląska do Polski. Wydatną pomoc w tworzeniu POW Górnego Śląska udzielała oczywiście Polska. I Powstanie Śląskie, rozpoczęte przez POW w sierpniu 1919 r. zakończyło się porażką, był to jednak dopiero początek walki. Rok później II Powstanie, którym dowodził Walenty Fojkis, zakończyło się sukcesem strony polskiej. Po II Powstaniu POW formalnie rozwiązano.

ANDRZEJ KRZYSTYNIAK

Autor jest politologiem, doktorantem Instytutu Historii Uniwersytetu Śląskiego, publicystą historycznym, inicjatorem powstania Komitetu Ochrony Pamięci Walki Męczeństwa w Tychach.



FINANSE W DOBREJ KONDYCJI

Tychy w czołówce

W styczniowym wydaniu Pisma Samorządu Terytorialnego „Wspólnota” został opublikowany ranking wysokości tzw. nadwyżki operacyjnej samorządów; województw, miast wojewódzkich, gmin wiejskich oraz miast na prawach powiatu. Wśród tych ostatnich dobrze zaprezentowały się Tychy, plasując się na drugim miejscu w skali kraju. Pierwsze są Żory.

Nadwyżka bieżąca (operacyjna), czyli różnica pomiędzy bieżącymi dochodami i bieżącymi wydatkami, jest swoistym „barometrem” kon-

dycji finansowej samorządów. Od jej wysokości zależy m.in. zdolność kredytowa miasta, gminy czy województwa, a tym samym zdolność do finansowania inwestycji.

Wysokie miejsce w tym rankingu potwierdza zdolności inwestycyjne Tychów – uważa Grażyna Piechota, rzeczniczka prasowa Urzędu Miasta Tychy. – Żory i Tychy, w tej samej kolejności, zostały sklasyfikowane także w rankingu Regionalnej Izby Obrachunkowej sprawdzającej inwestowanie środków budżetowej przez samorządy. W Tychach ponad 40 proc. budżetu przeznaczają się na inwestycje. **SZ**

BEST CJO I TT ZAPRASZAJĄ

Kurs Języka Biznesu – część IV

Jeśli chcesz przygotować się do egzaminów z języka biznesu, zapraszamy do udziału w kursie przygotowanym przez „Best” Centrum Języków Obcych i tygodnik „Twoje Tychy”. Dziś część czwarta – Fuze i alianse.

Zapoznaj się z definicjami podanych wyrazów: merger – the combination of two or more companies * acquisition – the act of a company buying another company * conglomerate – organisation consisting of several companies * vertical integration – controlling all stages of one particular type of business * portfolio – a collection of companies * bid – an offer to buy * hostile takeover – an acquisition of a firm despite resistance by the target firm's management * joint venture – a partnership formed often to share risk or expertise.

Połącz poniższe początki zdań (1-8) z odpowiednimi zakończeniami (A-H)

- The company's portfolio
- Daimler and BMW have announced the creation of a joint venture
- I think we should make a bid
- The hostile takeover
- The management board decided to proceed with the merger
- According to the Finance Department, vertical integration
- The company has recently become a conglomerate

- to buy Think Software before another company takes it over.
- with Spike Inc. as planned.
- and is extremely difficult to manage.
- of Angel Investigations cost us \$9.5bn.
- has been reduced by selling the shares of Stake & Co.
- would help to reduce the costs of production.
- which is to produce chassis for both companies.
- failed and the company is still owned by its employees.

Odpowiedzi w następnej części oraz na stronie www.bestcentrum.pl

Klucz do części 3: WYNAGRODZENIA - 1 commission, 2 salary, 3 overtime, 4 wage, 5 tips, 6 pensions, 7 bonus, 8 perks
Kurs pomoże ci przygotować się do egzaminów z języka biznesu w tym do najpopularniejszego egzaminu: TOEIC, więcej o egzaminie na www.bestcentrum.pl oraz na stronie ETS: www.pl.etsglobal.org/poland

Kurs przygotowany przez:

TWOJE TYCHY

BEST
CENTRUM
JĘZYKÓW OBcych
www.bestcentrum.pl

TOEIC
Authorised
Test Centre

TYSKA FOTOGRAFIA PRASOWA, CZYLI...

Świat w obiektywie tyszan

Zdjęcia wykonane w różnych zakątkach świata można zobaczyć na wystawie pokonkursowej Tychy Press Photo.

12 lutego, w dniu ogłoszenia wyników World Press Photo, w Galerii „Obok” otwarto wystawę, a laureaci otrzymali nagrody. Przemysław Strzelecki dostał nagrodę za fotoreportaż „Uliczna sala – ulice Kuby”, a Radosław Kaźmierczak został wyróżniony za cykl „Młodzi” (zdjęcia

wykonane w czasie... ślubu). Do tego grona wyróżnionych fotografów, znanych już z poprzednich edycji konkursu, dołączył Fryderyk Parwicki, który dostał nagrodę za najlepsze tyskie zdjęcie – „Ostatnie spojrzenie”. W tej edycji wzięło udział 32 fotografów, a na wystawę zakwalifikowano 69 prac.

Najlepszy fotoreportaż tegorocznej edycji Tychy Press Photo został wykonany na Kubie, a na wystawie pokonkursowej znalazły się zdjęcia z Mon-

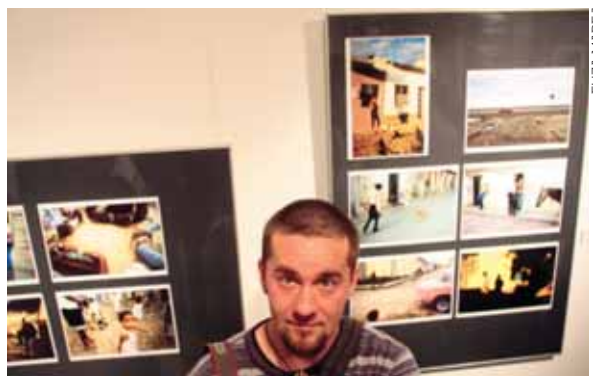
goli, Jordanii czy Włoch. Zdjęć zrobionych w Tychach, o lokalnej tematyce – jak na lekarstwo.

Podsumowując tegoroczną edycję, jurorzy (Józef Wolny, Rafał Klimkiewicz, Dominik Gajda i Łukasz Pudęłko) zastanawiali się, dlaczego tyskanie chętniej fotografują podczas zagranicznych podróży, a nie w swoim mieście. Na wystawie możemy zobaczyć zaledwie kilka tyskich „akcentów” – grę światła i cieni, utrwaloną podczas święta Bożego Ciała, zdjęcia z tyskich wydarzeń (jak Święto Wojska Polskiego czy „Akcja Sztuki. Kobiety”).

Gościem specjalnym był Józef Wolny, szef działu foto „Gościa Niedzielnego”. Fotograf zaprezentował wybrane przez siebie zdjęcia prasowe i omówił je pod kątem techniki, warsztatu. Podkreślał, że za dobrą fotografią nie kryją się programy graficzne, ale człowiek – jego wiedza, spojrzenie, pomysł.

Wystawę można oglądać do 16 marca, wstęp wolny.

MARIETTA STEFANIAK



Na wystawie można zobaczyć m.in. zdjęcia Przemysława Strzeleckiego.

W VANCOUVER I W TYCHACH

Równoleżnik kibiców

Koncert Mysłovitz, wystawa w muzeum, spotkania z olimpijczykami, trenerami, pokaz lodowych rzeźb, a wszystko z okazji Igrzysk Olimpijskich.

Pomysł z równoleżnikiem 50°08'N, łączącym Tychy i Wistler okazał się strzałem w dziesiątkę, a olimpijskie akcenty na dobre zagościły w Tychach. Była impreza pod „Żyrafą”, w Tyskim Browarium kibice mogli wysłuchać opowieści Wojciecha Fortuny – nadal jedynego złotego medalisty zimowej olimpiady, a w następnych dniach obejrzyć transmisje z rywalizacji naszych olimpijczyków i spotkać się z Franciszkiem Gąsienicą-Groniem – brązowym medalistą igrzysk w Cortina d'Ampezzo w 1956 r. oraz Stanisławem Mrowcą, pierwszym trenerem Justyny Kowalczyk. Na 24.02 zaplanowano spotkanie z Heleną Pilejczyk, brązową medalistką Olimpiady Squaw Valley (1960) w łyżwiarstwie szybkim.

20 lutego na placu Baczyńskiego podziwialiśmy dzieła artystów z grupy „Ice Team”, którzy wyrzeźbili lodowe postacie sportowców – skoczka narciarskiego, snowboardzistę, łyżwiarkę oraz

tyszan – wykuli w lodzie olimpijski równoleżnik 50°08'N, który „łączy” Tychy z Parkiem Olimpijskim w Whistler. W sumie zużyto na to 6 ton lodu.

A na zakończenie, 27 lutego o godz. 14, kolejna impreza pod „Żyrafą”. Ci, którzy się tu zjawiają, ułożą napis „Tyszanie dziękują olimpijczykom”, a billboard z taką fotką pojawi się później na Placu Baczyńskiego. **LS**



W minioną sobotę na placu Baczyńskiego mogliśmy podziwiać lodowe rzeźby.

KRÓTKO

Mniej Flirtów

Od poniedziałku, 22 lutego do 31 marca z Tychów do Katowic i z Katowic do Tychów będzie kursować 7 par pociągów mniej. Jak poinformowano nas w Śląskim Zakładzie Przewozów Regionalnych, przyczyną odwo-

łania kursów są „trudności taborowe”. Z trasy znikną następujące połączenia: Katowice – Tychy Miasto: 9:28, 11:03, 12:28, 13:58, 18:28, 19:58, 21:55. Tychy Miasto – Katowice: 10:14, 11:44, 13:14, 14:44, 19:14, 20:44, 22:47. **MS**



TRWA PROCES

Argentyński serial

Przed Sądem Rejonowym w Tychach toczy proces dotyczący firmy InCo i jej działalności w tzw. systemie argentyńskim. Na ławie oskarżonych zasiada Mariusz O., współwłaściciel firmy, któremu prokuratura zarzuca m.in. gromadzenie środków osób fizycznych bez zezwolenia. Oskarżonemu grozi kara pozbawienia wolności od sześciu miesięcy do ośmiu lat.

Pokrzywdzonych jest około 300 osób z całej Polski. W miniony wtorek (16.02) zeznawali kolejni świadkowie. Tuż po ślubie państwo N. postanowi-

li wziąć kredyt i osoba w punkcie Inco w supermarkecie w Mysłowicach zapewniała, że jest to kredyt gotówkowy.

– Kobieta zatrudniona w punkcie w Realu powiedziała, że najpierw mam wpłacić 700 zł kosztów manipulacyjnych, a potem dostanę do przeczytania umowę – zeznał świadek N. – Dodała, że właściciel nie muszę jej czytać, bo w umowie jest to, co mi powiedziała, a w ogóle za nami ustawiła się kolejka chętnych i nie ma czasu. Wyraźnie stwierdziła, że chodzi o kredyt gotówkowy, bo gdybym wiedział o przedpłatach, losowaniu i loterii, w ogóle nie podpisywałbym umowy, podobnie jak moi

rodzice i znajomi. W 2000 r. nie wiedziałem o systemie argentyńskim, a to była pierwsza pożyczka, jaką wziąłem. Warunki były atrakcyjne, chodziło o 23 tys. zł raty były dogodne, na dłuższy czas, potrzebny był tylko dowód osobisty i dwóch żyrantów o niskich dochodach. Dzisiaj takie warunki wydawały by się dziwne, ale ludzie, którzy potrzebowali pieniędzy, wierzą w cuda. Byliśmy w siedzibie firmy, by zrezygnować, ale tam nie można było wejść, rozmowy toczyły się przez domofon, przy kracie. Udało nam się wejść podstępem, jednak po prostu nas zbyt. Wpłaconych pieniędzy nie zwrócono.

LESZEK SOBIERAJ

SKUTECZNY MONITORING

Słodka kradzież

W niedzielę, 14.02 dyżurny Straży Miejskiej zauważył monitorze trzech dziwnie zachowujących się mężczyzn. Szli w stronę przystanku przy ul. Andersa, jeden niósł siatkę wypchaną słodyczami. Obraz pochodził z kamery usytuowanej przy dworcu PKP.

Kiedy na miejsce podjechał patrol straży okazało się, że w siatce są słodycze. Przek-

zani policji mężczyźni przyznali, że skradli je w pobliskim sklepie. Strata w sumie niewielka, bo wyniosła ok. 250 zł, jednak przykład ten dowodzi, jak skuteczny w ustalaniu sprawców przestępstw jest miejski monitoring. Pomógł już w wielu znacznie poważniejszych sprawach, m.in. w sporządzeniu rysopisów sprawców napadów na agencje bankowe i kantory, zabójcy w jednym z mieszkań na os. A, czy śmiertelnego pobicia młodego człowieka przed

City Point. Obecnie w systemie miejskiego monitoringu działa 25 kamer (cztery lata temu były trzy), a system połączony jest z Teleinformatycznym Centrum Bezpieczeństwa Straży Miejskiej. **LS**

Kronika policyjna

• Nieznany sprawca włamał się przez okno balkonowe do mieszkania przy ul. Uczniowskiej i skradł telewizor LCD oraz laptop. Wartość strat oszacowano około 2.800 zł.

• Tyscy policjanci zatrzymali w minionym tygodniu kilku pijanych kierowców – rekordzista miał 2,2 promila alkoholu. Okazał się nim 62-letni tyszanin, który pomimo zakazu sądowego prowadzenia pojazdów jechał chryslerem i spowodował kolizję na ul. Orzeszkowej. **LS**

KONSULTACJE SPOŁECZNE POD HASŁEM: „FIAT JEST W TYCHACH. SĄ GRANICE”

Ważny każdy głos

CZY JESTEŚ ZA UTRZYMANIEM DOTYCHCZASOWYCH GRANIC MIASTA TYCHY, POMIĘDZY GMINAMI BIERUŃ I TYCHY? – NA TAKIE PYTANIE ODPOWIEDZĄ TYSZANIE W ANKIECIE, KTÓRA TRAFIŁA JUŻ DO RAD OSIEDLOWYCH.

Leszek Sobieraj

lsobieraj@twojetychy.pl



Urny, do których można wrzucać wypełnione ankiety, znajdziecie m.in. w siedzibach rad osiedli. Na zdjęciu – Urszula Woźniak, przewodnicząca rady osiedla ABC.

Drugie konsultacje i ankieta na ten sam temat. Poprzednie odbyły się w 2006 r. – wzięło w nich udział ponad 26 tys. osób, a za pozostaniem Fiata w Tychach opowiedziało się 96,3 proc. ankieterów. Teraz tyszanie znów zostali wplątani w „przygraniczną zawieruchę” przez władarzy Bierunia, a miasto – do wydatkowania niemałych środków, by przygotować i przeprowadzić konsultacje.

Wypełnij ankietę

Ankiety trafiły już do rad osiedlowych, od 1 do 15 marca rozprowadzać je będą wolontariusze, będzie je można pobrać ze strony www.umtychy.pl. 1 marca mieszkańcy otrzymają także list prezydenta Andrzeja Dziuby.

Udział w konsultacjach mogą wziąć osoby stałe lub czasowo zamieszkałe w Tychach, które w dniu wypełnienia ankiety są pełnoletnie. Konsultacje uznaje się za ważne bez względu na liczbę osób, która wzięła w nich udział.

Po wypełnieniu ankiety należy pozostawić w jednym z punktów: Urząd Miasta (al.

Niepodległości), Powiatowy Urząd Pracy (ul. Budowlanych), Zakład Ubezpieczeń Społecznych (ul. de Gaulle'a), Miejski Zarząd Budynków Mieszkalnych (u. Filaretów 31), Rejon Obsługi Mieszkańców nr 1 (ul. Arkadowa 9 c), ROM 2 (ul. Budowlanych 41), ROM 3 (Cyganki 43), ROM 4 (al. Niepodległości 76), ROM 5 (ul. Budowlanych 41).

Portale, portale...

Materiały i informacje dotyczące miasta i konsultacji znajdują się na portalach społecznościowych, a specjalnie dla konsultacji społecznych utworzony zostanie kanał w serwisie youtube. – Wszystkie działania będą tak rozmieszczone w czasie, aby konsultacje społeczne stały się punktem kulminacyjnym naszej działalności i przyciągnęły uwagę jak najszerzej grupy osób – mówi Iwona Ciepła, naczelnik Wydziału Promocji, Informacji i Współpracy z Zagranicą. – Jesteśmy obecni na portalu nasza-klasa i na facebooku, który oferuje najwięcej możliwości. Kolejny portal to blip, przeznaczony do zamieszczania krótkich informacji tekstowych, zdjęć, filmików oraz różnych lin-

ków. Serwis flickr jest miejscem, w którym tworzymy galerie zdjęć związanych z Tychami i wydarzeniami w mieście. Odnośniki do galerii pojawią się w portalach społecznościowych. Serwis umożliwia dostęp do zdjęć każdemu użytkownikowi sieci, więc nawet niezarejestrowane osoby będą mogły przeglądać nasze galerie. Podobnie jak flickr działa slideshare, jednak służy do zamieszczania prezentacji multimedialnych. Umieszczamy tutaj informacje w bardziej rozbudowanej formie, dla tych osób, które chcą dowiedzieć się czegoś więcej na tematy poruszane w serwisach społecznościowych. Youtube stwarza możliwość publikacji stworzonych przez nas filmików. Każdy będzie mógł znaleźć tutaj nasze produkcje, obejrzyć je i komentować. Specjalnie z okazji konsultacji utworzymy na Facebooku grupę „Fiat jest w Tychach. Są granice” oraz quiz związany z konsultacjami.

Zagłosujcie „za”

ANDRZEJ DZIUBA, prezydent Tychów:

To kolejna próba zmiany granic, którą podejmują władze Bierunia, a która nie znajduje żadnego merytorycznego uzasadnienia, poza chęcią przejęcia przez Bieruń kilku milionów złotych z budżetu Tychów. Decyzja o zmianie granic, która będzie podejmowana przez Radę Ministrów, jest decyzją uznaniową, dlatego tak ważne jest silne zaznaczenie głosu tyszan, którzy na zmiany nie wyrażają zgody. Proszę wszystkich Państwa o skorzystanie z przywileju głosowania i wzięcie udziału w konsultacjach społecznych. Głos każdego z nas ma znaczenie.

ZYGUNT MARCZUK, przewodniczący Rady Miasta Tychy:

Kolejna próba zmiany granic podjęta przez Bieruń wymaga od nas ponownego wyrażenia opinii w tej sprawie. Ważne jest, aby nasz głos był w tym wypadku jednoznaczny i wyrażał wolę wielu mieszkańców naszego miasta. Pozbawienie Tychów terenów, o które upomina się sąsiednia gmina, oznaczałoby znaczące uszczuplenie wpływów do miejskiego budżetu. Byłoby także uderzeniem w wizerunek miasta, w który fabryka firmy Fiat Auto Poland wpisuje się od początku funkcjonowania w naszym regionie. Dlatego zachęcam wszystkich pełnoletnich mieszkańców do zdecydowanego opowiedzenia się za utrzymaniem dotychczasowych granic Miasta Tychy i liczego udziału w prowadzonych w tej sprawie konsultacjach.



REKLAMA

Prawo i Sprawiedliwość w Tychach informuje, iż w ramach Tygodnia Pomocy Ofiarom Przystępstw w siedzibie Poradni Prawnej w Tychach, przy ul. Piłsudskiego 12, pokój nr 127 B, w okresie od 22-27 lutego 2010 roku będą udzielane bezpłatne porady prawne w każdy dzień tygodnia, w godzinach od 15.00-17.00. Dyżur pełni Adwokat Henryk Śliwiński



REKLAMA

zak
CENTRUM NAUKI I BIZNESU
mówią o nas, że jesteśmy **najlepsi**

DWULETNI I JEDNOROCZNE SZKOŁY POLICEALNE
LICEA OGÓLNOKSZTAŁCĄCE DLA DOROSŁYCH
KURS

Szkoły za **DARMO!**

TYCHY
ul. Grota Roweckiego 42 (piętro I, pok. 123)
tel. 032 219 04 97/98

NAJPOPULARNIEJSZE KIERUNKI:

- administracja
- bhp
- turystyka
- kosmetyka
- masaż leczniczy

nieodpłatne zaświadczenia do ZUS, KRUS MOPS i WKU

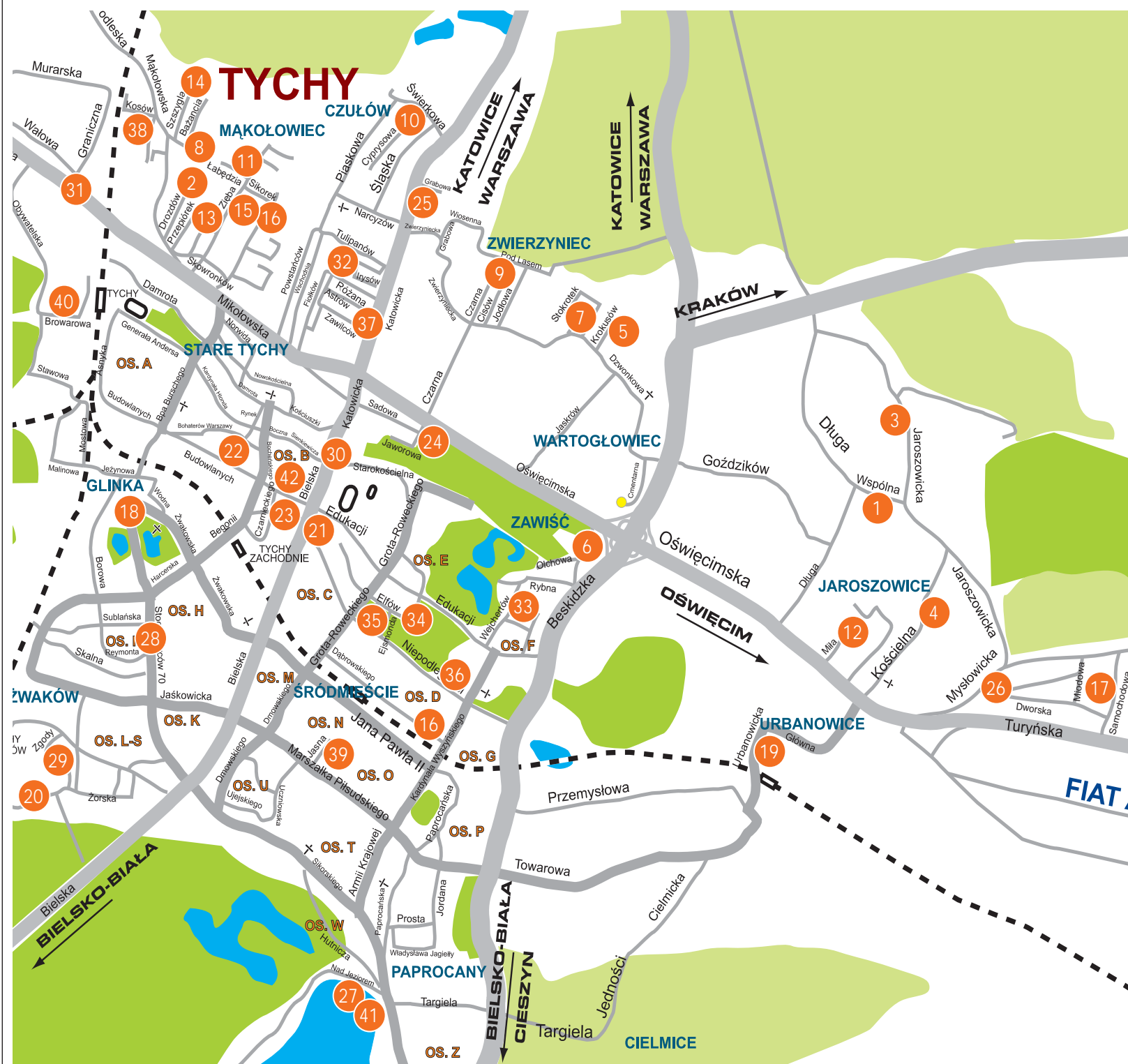
63 kierunki w 63 miastach

infolinia 0801 100 777

www.zak.edu.pl

* szczegóły oferty dostępne w sekretariacie

Tyskie drogi



DZIŚ PRZEDSTAWIAMY DRUGĄ Z CYKLU MAPĘ INWESTYCJI NA ROK 2010, POKAZUJĄCĄ NAKŁADY NA REMONTY I MODERNIZACJĘ DRÓG. TA GRUPA INWESTYCJI DOMINUJE W TEGOROCZNYM BUDŻECIE MIASTA. NA POPRAWĘ STANU NAWIERZCHNI WYDAMY W 2010 ROKU PONAD 63 MILIONY ŻŁOTYCH.

W najbliższym czasie planowana jest przebudowa dróg na kilkunastu tyskich ulicach. Ta informacja na pewno zainteresuje mieszkańców ulicy Olchowej, Stokrotek czy Cisów (pełna lista modernizowanych dróg w legendzie przy mapce). Najwięcej środków finansowych przeznaczono na remont ulicy Dolowej wraz z ulicą Sikorek (3.194.990 zł), a także na przebudowę ulicy Kościelnej (3.015.000 zł), Przepiórek (2.300.000 zł) oraz Drozdów (2.165.000 zł). Wyremontowane zostaną również inne ulice w dzielnicach Mąkołowiec, Czulów, Zwierzyniec i Jaroszowice. Łączna wartość inwestycji drogowych w północnych i wschodnich dzielnicach miasta to prawie 25 mln zł.

Odpowiednie fundusze (200.000 zł) przeznaczone są na stworzenie drogi dojazdowej do Ośrodka Żeglarskiego w Paprocanych.

Przewidziana jest też budowa dodatkowych miejsc parkingowych wzdłuż alei Bielskiej od alei Niepodległości do ulicy Cyganerii, przy ulicy Brzozowej, Czarnieckiego i Katowickiej, a także parking przy ul. Nad Jeziorem. Zmotoryzowanym w znaczny sposób ułatwi to poruszanie się po mieście. Na te inwestycje przeznaczono około 715.000 zł.

Kolejne 700 tys. zł będzie kosztowało oświetlenie ulic i alejek osiedlowych. Planowana jest budowa oświetlenia ulicy Mikołowskiej – od granicy z gminą Mikołów do Fabryki Okien Therna.

Wszystkie inwestycje zaznaczone są na mapie. W legendzie podajemy sumy, jakie przeznaczono na konkretne cele.

MAGDALENA KULUS

Lp.	ZADANIA INWESTYCYJNE	Plan
1	Przebudowa ul. Długiej (I etap do ul. Wspólnej)	1 520 000,00
2	Przebudowa ul. Drozdów	2 165 000
3	Przebudowa ul. Jaroszewickiej	1 010 000
4	Przebudowa ul. Kościelnej	3 015 000
5	Przebudowa ul. Krokusów	390 000
6	Przebudowa ul. Olchowej	800 000
7	Przebudowa ul. Stokrotek	1 420 000
8	Przebudowa ul. Bażanciej	1 100 000
9	Przebudowa ul. Cisów	270 000
10	Przebudowa ul. Cyprysowej wraz z oświetleniem	330 000
11	Przebudowa ul. Łabędziej	1 200 000
12	Przebudowa ul. Miłej	1 050 000
13	Przebudowa ul. Przepiórek	2 300 000
14	Przebudowa ul. Szczygłej	540 000
15	Przebudowa ul. Ziębiej	404 620
16	Przebudowa ul. Dolowej wraz z ul. Sikorek	3 194 990
17	Budowa układu drogowego w rejonie ulic: Samochodowa, Pasterska, Miodowa, Dworska	2 400 000

18	Budowa połączenia ul. Żwakowskiej i Stoczniovców z ul. Glincańską i Borową	1 467 760
19	Przebudowa ul. Urbanowickiej	2 150 000
20	Budowa ul. Żorskiej	3 500 000
21	Budowa miejsc parkingowych wzdłuż al. Bielskiej od al. Niepodległości do ul. Cyganerii	80 000,00
22	Budowa miejsc parkingowych przy ul. Brzozowej w rejonie Gimnazjum nr 1	360 000,00
23	Budowa parkingu przy ul. Czarnieckiego	55 000
24	Przebudowa ulicy bocznej od ul. Jaworowej	750 000
25	Budowa miejsc parkingowych przy ul. Katowickiej	120 000,00
26	Budowa chodnika przy ul. Mysłowickiej	270 000
27	Budowa parkingu przy ul. Nad Jeziorem przy Hucie Paprockiej	100 000
28	Budowa chodnika przy ul. Stoczniovców	330 000
29	Przebudowa ul. Zgody wraz z oświetleniem	536 080
30	Budowa zatok autobusowych przy al. Bielskiej w rejonie targowiska	350 000
31	Budowa oświetlenia ul. Mikołowskiej - od granicy z gminą Mikołów do Fabryki Okien Therna	268 520
32	Budowa oświetlenia ul. Irysów	100 000

33	Budowa oświetlenia ul. Wejchertów	90 000
34	Budowa oświetlenia przy ul. Elfów pomiędzy Gimnazjum nr 12, a Przedszkolem „Promyk”	18 000
35	Budowa oświetlenia w rejonie ul. Ejsmonda 2-4 i ul. Czystej 17-23	43 000
36	Budowa oświetlenia parkingu przy al. Niepodległości 79-81	43 000
37	Budowa oświetlenia ul. Astrów	30 000
38	Budowa oświetlenia przy ul. Kosów	28 000
39	Budowa oświetlenia przy ul. Jasnej	55 000
40	Przebudowa wjazdu wraz z parkingiem w Zespole Szkół przy ul. Browarowej	250 000
41	Budowa drogi dojazdowej do Ośrodka Żeglarskiego na Paprocanych	200 000
42	Przebudowa układu drogowego wraz z budową parkingów, śmietników, podjazdów przy ul. Bibliotecznej 8-18, 20-22	122 700

TYSKA MALARKA OPOWIADA O INSPIRACJACH, PORTUGALSKIM SŁOŃCU I SWOJEJ ARTYSTYCZNEJ SAMOTNI

Żywioły Kasi Wrony

Z URODZENIA TYSZANKA, OD 12 LAT MIESZKA I TWORZY W PORTUGALII. ZIMĄ WRACA JEDNAK DO TYCHÓW, DO POLSKIEGO CHŁODU I CIEPŁEJ, RODZINNEJ ATMOSFERE. W TYM ROKU POWRÓCIŁA DO KRAJU RÓWNIEŻ JAKO ARTYSTKA. JEJ WYSTAWĘ MOŻNA BYŁO OGLĄDAĆ W KRAKOWSKIEJ GALERII SOLVAY.

Sylwia Zawadzka
s.zawadzka@twojetychy.pl

Kasia Wrona ukończyła studia na Wydziale Grafiki ASP w Katowicach, wówczas filii krakowskiej akademii. Przez kilka lat pracowała jako grafik w Tychach. W 1997 roku po raz pierwszy wyjechała do Portugalii, gdzie urzeczona światłem i kolorem odnalazła swój artystyczny dom. – „The artist who follows the Sun” – mówi żartobliwie Kasia. – Frazes, ale to się sprawdza. To miejsce przyciąga artystów z całego świata. Ona sama mieszka w małym domku położonym samotnie wśród wzgórz w prowincji Algarve, najbardziej wysuniętym na południe regionie Portugalii.

Życie w palmiarni

Dom w Algarve to jej „naturalne atelier”. – Przez 10 miesięcy w roku mogę tu pracować na zewnątrz. Moją pracownią jest cała otaczająca mnie natura. Słońce, przyroda, ptaki. To jest życie w rajku albo, jak to na własny użytek nazywam, życie w palmiarni – mówi.

Rajskie życie nie oznacza jednak leniuchowania. Kasia jest zdyscyplinowaną artystką. Jeżeli tylko nie ma pilnych spraw do załatwienia poza domem, po prostu wstaje rano i bierze się do malowania. – Tutaj mam spokój potrzebny by się skupić i pracować.

Poza potrzebnym spokojem artystka znalazła w Portugalii nowe inspiracje. – Te wszystkie kolory, które powstają dzięki niesamowitemu światłu – mówi Kasia. – Algarve jest otoczona z dwóch stron oceanem. Światło odbija się od wody, tworząc dodatkowe refleksy. To bajeczny pejzaż.

Barwy i cienie

Barwy Portugalii szybko znalazły odbicie w twórczości Kasi. Wcześniej, w Polsce zajmowała się głównie rysunkiem, zachowując oszczędność kolorystyczną. Prace z tego okresu to głównie odcienie szarości. Jednak już wtedy powoli rozdziła się intuicja. – W pewnym okresie zaczęłam w rysunkach używać trzech intensywnych barw; żółci, czerwieni i zieleni. To była jakby zapowiedź. – Gdy po raz pierwszy wyjechałam do Portugalii i zobaczyłam czerwień ziemi, tę zieleni i słońce, pomyślałam tak, to te kolory.

Jednak w południowym słońcu paleta barw Kasi szybko eksplodowała. Artystka sięgnęła po farby. Zaczęła malować w du-



przedstawiamy

- W 1991 ukończyła Akademię Sztuk Pięknych w Krakowie, Wydział Grafiki w Katowicach, z medalem. Maluje, rysuje, projektuje, robi instalacje, performance i filmy wideo.
- Nagrody i wyróżnienia:
- 1992 – I Nagroda w konkursie ZPAP – „Praca Roku” 1992
- 1993 – Wyróżnienie Honorowe w konkursie „Ecce Homo”
- 1996 – Nagroda w konkursie „Ołówek, węgiel i piórko”
- 2005 – I Nagroda w polskiej edycji JVC Video Festival

Ma na koncie ponad 20 wystaw indywidualnych i udział w ponad 30 wystawach zbiorowych na terenie Polski, Niemiec i Portugalii. Aktualnie, z okazji obchodów Roku Chopinowskiego, organizowanego przez polską ambasadę w Portugalii, Kasia przygotowuje w Lizbonie trzy wystawy swoich obrazów inspirowanych ogniem. Galerię prac artystki można oglądać na jej stronie internetowej: www.kasiawrona.com

żym formacie – jej obrazy mają do dwóch metrów wysokości. Doznania i inspiracje napływające z każdej strony nie mieszczą się w ciasnych ramach.

Utrzymane w szarościach rysunki Kasi z wcześniejszego, „polskiego” etapu twórczości, bywają niepokojące. Pojawiają się szpony, wężowe spłoty, fantastyczne ślepią groźnie lypią na widza. Czy to odbicie nastrojów artystki? – Wydaje mi się, że jestem raczej mroczną osobą – mówi Kasia, chociaż podczas rozmowy z nią trudno odnieść takie wrażenie. – Ale staram się ten mrok rozbić tym właśnie, że wyjeżdżam i napeliam się słońcem. Przenika mnie wtedy ta radosna kolorystyka. Tu w domu, w Tychach, trudno byłoby mi coś stworzyć. To czas dla rodziny, czas na rozmowy. Ciepło, jakie dostaje od rodziców, jest mi bardzo potrzebne. A do Algarve wyjeżdżam, by pracować.

Żywioły

Potężna, nieograniczoną inspiracją, są dla mnie żywioły natury – mówi. – Uświadamiam sobie, że wszystko co robimy, każdy ruch, jest związany z jednym z tych elementów. O tym nakreśliłam w przyjacielu film.

Film zdobył I nagrodę w polskiej edycji JVC Video Festival w 2005 roku. Można go obejrzeć na YouTube. Wystarczy

sztuka we krwi

Kasia pochodzi z utalentowanej rodziny. Jej tato Tadeusz Wrona jest autorem m.in. malowidła przedstawiającego św. Krzysztofa na budynku kościoła pw. św. Krzysztofa w Tychach, a także grafikom współpracującym przez wiele lat z „Gazetą Wyborczą”. Mama, Monika Wrona prowadziła zajęcia plastyczne w MDK nr 2 w Tychach. Spod jej ręki wyszło kilka pokoleń wychowanków. Obecnie, już na emeryturze, raz w tygodniu prowadzi zajęcia z dziećmi w ośrodku Christoforos przy parafii bł. Karoliny Kózkówny w Tychach. Siostra Małgorzata ukończyła studia na tym samym wydziale co Kasia. Obecnie wraz z mężem Witoldem Morawskim, również absolwentem krakowskiej ASP, prowadzi w Tychach studio graficzne. Wykonuje m.in. projekty gazet, wydawnictw, okładek, ilustracje.

Bez słów

Kasia nie nadaje tytułów swoim obrazom. „Gdybym miała dodać komentarz

wpisać „Kasia Wrona” i już możemy „podglądać” artystkę, która odtwarza na swoich płótnach pałę słońce, deszcz, wodę, ogień.

Właśnie ogień stał się w ostatnich kilku latach dominującym motywem w malarstwie Kasi. A to za sprawą pożaru, jaki w 2003 roku pustoszył wzgórze Algarve. Ogień podszedł bardzo blisko osiedli. Ewakuowano ludzi. Kasia opuszczała dom z obawą, że pochłona go plomienie.

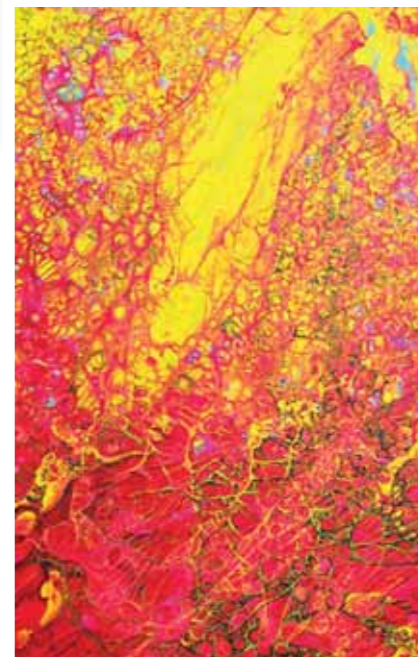
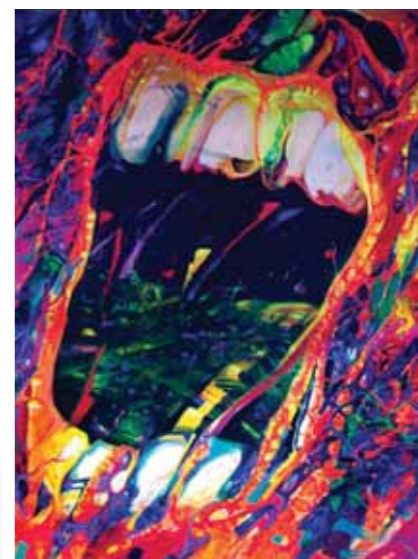
Jednak zaczęło się od „proroczego” obrazu z motywem ognia. Właśnie go kończyła, gdy dowiedziała się o pożarze. – Jest jakaś niesamowita intuicja w tym, czego doświadczam – mówi artystka. – Sama siebie czasem zaskakuje. Zdarza się, że po jakimś czasie odnajduję w rzeczywistości to, co wcześniej namalowałam. Tutaj, w samotni w Algarve, zdarza się wiele magicznych rzeczy.

Wszystko wskazuje na to, że magia, której dotyka Kasia, to dobra magia. Po pożarze okazało się, że dom stoi nietknięty, chociaż ogień był bardzo blisko. Wypalone drzewa tworzą instalacje. – W tym roku będę miała dużą indywidualną wystawę, która podsumuje ten etap twórczości – mówi Kasia. – Całe ostatnie siedem lat byłam skupiona na pomarańczowych, ognistych kolorach moich obrazów. Bo to wydarzyło się tak blisko, dotknęło mnie osobiście. Pozostał mi trauma i zrozumiałam, że ogień ma też pozytywne skutki i odnawia.

do swoich prac, szukałabym takiej formy wypowiedzi, która zdolna jest wyrazić zmienność stanów psychicznych i fantazji. Mogłyby nią być impresje muzyczne. Na pewno jednak nie byłoby to słowo, bo ono nazywając rzeczy, prowadzi do statyczności, unieruchomienia obrazu, uwięzienia myśli” – napisała artystka w swoim komentarzu do wystawy, którą w styczniu można było oglądać w Krakowie. Nie można było zobaczyć tam kolorowych „ognistych” obrazów, lecz rysunki. Dla niej samej to bardzo ważny rozdział twórczości. – Uważam, że linią człowiek wyraża się w najprostszym sposób i jeśli ma pewność w tej technice, może już bez problemu nałożyć kolory i określić formy. Rysunek to notatka. Ja właśnie z rysunku zrobiłam dyplom i myślę, że to podstawa do wszystkich innych technik, nawet trójwymiarowych.

Bo teraz maluje też przy użyciu farb fluorescencyjnych i przy świetle UV.

Kasia Wrona jest jednym z nielicznych absolwentów szkół artystycznych, którzy nigdy nie „zdradzili” swojej profesji. – Nie robiłam w życiu innego poza malarstwem i rysunkiem – mówi. – Były pierwsze próby w reklamie, gdy po studiach pracowałam razem z tatą, jednak traktowałam to jak wypróbowanie jednej z wielu technik, w jakich można wyrażać siebie. Jestem artystką plastyką. Zawsze wierzyłam, że to jest mój zawód i to jest to, co będę robić. Po prostu wierzyłam, że się uda.



TT ROZMAWIA Z WOJCIECHEM WIECZORKIEM

Rok Chopinowski w Tychach

2010 rok jest poświęcony twórczości jednego z największych polskich kompozytorów, Fryderykowi Chopinowi. Tydzień temu pisaliśmy o płytce, jaka została wydana w naszym mieście – gitarzysta flamenco, Michał Czachowski, wziął udział w międzynarodowym projekcie „Chopin in pięciu kontynentach”. O tysiącach wydarzeniach związanych z obchodami Roku Chopinowskiego rozmawiamy z Wojciechem Wiczorkiem, dyrektorem Miejskiego Centrum Kultury.

TT: Tyskie obchody Roku Chopinowskiego rozpoczynają się w marcu.

WOJCIECH WIECZOREK: 22 marca o godz. 18 zapraszamy do Teatru Małego na koncert zatytułowany „2010: A Chopin Odyssey”, w wykonaniu pianisty jazzowego młodego pokolenia Mateusza Kolakowskiego, tria jazzowego w składzie: Piotr Steczek (skrzypce, instr. dęte), Maciej Garbowski (kontrabas), Krzysztof Gradziuk (perkusja) oraz AUKSO Orkiestry Kameralnej Miasta Tychy pod dyr. Marka Mosia. Autorami kompozycji, inspirowanych twórczością F. Chopina, są Mateusz Kolakowski i Piotr Steczek, który dodatkowo dokonał orkiestracji przedsięwzięcia.

Koncert w Tychach będzie premierowy?

Projekt powstał na zamówienie Instytutu im. A. Mickiewicza i swą premierę będzie miał 24 lutego w Filharmonii Narodowej w Wilnie. Pierwszy koncert w Polsce odbędzie się właśnie w Tychach, a kolejne wykonania m.in. w Mińsku, Pradze, Bytomiu, Katowicach, Warszawie, Nowym Jorku, Paryżu i innych miastach w Polsce i Europie. Planowane jest wydanie płyty w Japonii i Europie.

To Chopin w „poważnym ujęciu”, a będzie coś „lżejszego”?

Tak, Teatr Mały zaprasza 12 września o godz. 18 na recital znakomitego i niezwykle popularnego pianisty i artysty kabaretowego, Waldemara Malickiego. Artysta zaprezentuje w Tychach podany tradycyjnie w lekki sposób repertuar „okolo Chopinowski”.

Organizatorzy Roku Chopinowskiego kładą nacisk nie tylko na prezentowanie twórczości artysty, ale także zależy im na tym, by Polacy poznali jego biografie.

Planujemy zorganizować ogólnomiejski konkurs wiedzy o życiu i twórczości Fryderyka Chopina dla młodzieży i dorosłych, którego finał (w formule zbliżonej do telewizyjnej „Wielkiej Gry”) odbędzie się w Teatrze Małym jesienią. Szerog przedsięwzięć z okazji Roku Chopinowskiego przygotowuje także Miejska Biblioteka Publiczna w Tychach. Będą to okolicznościowe wystawy, lekcje biblioteczne, konkursy (literackie, plastyczne), lekcje muzykalniące i wiele innych. **MS**



posłuchaj na tychy.pl

Portal tychy.pl towarzyszył muzykom orkiestry AUKSO podczas nagrania studyjnego projektu „2010: A Chopin Odyssey”. Zarejestrowany materiał filmowy można zobaczyć na www.tychy.pl.



Z pomocy świetlicy środowiskowej korzysta obecnie około pięćdziesięcioro dzieci.

OŚRODEK CHRISTOFOROS

Stworzyć drugi dom

Przychodzę tu już tak długo, że nie pamiętam dokładnie, od kiedy. Bardzo mi się tu podoba. Są fajne zajęcia – przynajmniej czternastoletnia Dominika, wychowanka ośrodka.

Grotła solna, kompleks boisk, plac zabaw, sala sportowa, komputery, aaula ze sceną, profesjonalnym oświetleniem i nagłośnieniem, biblioteka i inne atrakcje mają do dyspozycji podopieczni ośrodka Christoforos, który działa przy parafii bł. Karoliny w Tychach.

– W tym roku będziemy obchodzić jubileusz 20-lecia istnienia. Przez ten czas nigdy nikomu nie odmówiliśmy pomocy – mówi pomysłodawca, założyciel i dyrektor placówki, ks. Józef Szklorz. – Chciałbym podziękować władzom naszego miasta i wszystkim, którzy w jakikolwiek sposób nam pomagają – dodaje.

Dla dzieci i młodzieży

Obecnie pięćdziesięcioro dzieci korzysta z pomocy świetlicy środowiskowej działającej w ośrodku Christoforos. Są to dzieci w wieku przedszkolnym i szkolnym. Przychodzą

codziennie, od poniedziałku do piątku. Mają zapewnione różne formy zajęć, m.in. w sali sportowej, ale także zajęcia korekcyjno-kompensacyjne (np. rozwijające umiejętności manualne), muzyczne, taneczne, plastyczne, informatyczne. Są również koła dyskusyjne i pomoc w odrabianiu zadań domowych.

– Najbardziej lubię zajęcia z hafciarstwa. To bardzo ciekawe. Wyhaftowane przez nas prace zgłaszamy na różne konkursy – opowiada Beata.

– Ja lubię zajęcia sportowe. Szczególnie podoba mi się, jak gramy z chłopakami w piłkę. Dziewczynny są dobre w tym sporcie – zauważa czternastoletnia Karolina.

Jak w domu

Dzieci mają zapewnione również wyżywienie – dostają drugie śniadanie, obiad i podwieczorek. – Staramy się stworzyć im tutaj drugi dom. Dlatego ważne jest zapewnienie posiłków, które gotowane są tu, na miejscu – przynajmniej ks. Józef Szklorz, proboszcz parafii bł. Karoliny w Tychach.

W okresie ferii zimowych i wakacji organizowane są półkolonie.

Dzieci i młodzież mają również możliwość wyjazdu na kolonie do Wisły, do domu, który jest własnością parafii.

– Oprócz szerokiej działalności charytatywnej, organizujemy również zajęcia sportowe na boiskach i kulturalne w Auli Jana Pawła II dla młodzieży – mówi ks. Szklorz.

Pomoc dorosłym

W ośrodku Christoforos działa także Grupa Wsparcia, która otacza opieką osoby starsze i samotne. Jest ich trzydzieści. Spotykają się codziennie w godz. od 10 do 14. Przychodzą chętnie, bo dzięki tym spotkaniom czują się potrzebni i mniej samotni.

EWA STRZODA

ważne

Wszystkie dzieci potrzebujące można zgłaszać codziennie w godzinach pracy ośrodka Christoforos, czyli od 11 do 18, u Magdaleny Wotoszyn, kierownika placówki (ul. ks. Tischnera 52).

NA SPORTOWO, W KINIE, MUZEUM, TEATRZE...

Ferie w mieście

Sportowo

24.02, godz. 11.00 – lodowisko sezonowe w Parku Miejskim – Wielobój sztafet na lodzie dla dzieci z rocznika 1999 i młodszych.

25.02, godz. 12.00 – Hala Sportowa przy al. Piłsudskiego – Turniej koszykówki dla dziewcząt – szkoły podstawowe i gimnazja.

27.02, godz. 8.30 – Zespół Szkół nr 7 przy ul. Browarowej – Mistrzostwa Miasta Amatorów w Tenisie Stołowym.

Lodowiska sezonowe

Czynne są codziennie: w Parku Miejskim: 8.00-13.00, 15.00-16.30 i 18.00-20.00, na Placu Baczyńskiego: w godz. 8.00-13.00, 15.00-16.30 oraz 18.00-20.30. Wstęp bezpłatny.

Basen

W okresie ferii specjalna oferta cenowa na krytej pływalni: bilet ulgowy dla dzieci i młodzieży: 2,50 zł (1 godz.) lub 4,50 zł (2 godz.). Bilet ulgowy dla dzieci i młodzieży „+3+ Liczna Rodzina”: 1,25 zł (1 godz.) lub 2,25 (2 godz.).

Muzeum Miejskie

Godziny otwarcia: wt. 9.00-16.00, śr.-pt 10.00-18.00,

sob. 10.00-17.00. Muzeum organizuje lekcje muzealne i wycieczki edukacyjne grupie 30 zł od grupy. Planuje mogą liczyć do 25 osób. Obowiązują rezerwy terminu lekcji muzealnych, wycieczki edukacyjnej – co najmniej 7 dni przed planowanym terminem.

Wystawy: „Daisy, księżna von Pless: szczęśliwe lata”, „Marek Hłasko w 75. rocznicę urodzin i 40. rocznicę śmierci”, „Pokaż Ci Górny Śląsk. Miejsca szczególne, znaczące, niezwykłe w fotografiach, obrazach, rekwizytach”.

Trwa konkurs plastyczny dla dzieci i młodzieży „Zapraszam Cię na Górny Śląsk”.

Novo Kino Tychy

23.02 – Dzień Zabaw, w godz. 10.00-11.15 – zajęcia edukacyjno-ruchowe, 11.15-13.00 – film „Artur i Zemsta Maltazara”.

24.02 – Dzień Książki, w godz. 10.00-11.15 – dzieciom czytać będzie gość specjalny, 11.15-13.00 – film „Planeta 51”.

25.02 – Dzień Kinematografii, w godz. 10.00-11.15 – historia kinematografii – konkursy, 11.15-12.30 – film „Alvin i Wiewiórki 2”.

26.02 – Dzień Pracownika Kina, w godz. 10.00-11.15 – zwiedzanie kina, 11.15-13.00 – film „Astro Boy”.

MDK nr 1, MDK nr 2

Codziennie zajęcia wokalne, taneczne, plastyczne, teatralne itp.

Miejska Biblioteka Publiczna:

Gry i zabawy, konkursy, warsztaty plastyczne, wspólne czytanie i wiele innych atrakcji dla dzieci i młodzieży – sprawdź co dzieje się w twojej bibliotece na www.mbp.tychy.pl.

Półkolonie

Do 26.02 – SDK Tęcza oraz kluby osiedlowe: Magdalena, Uszatek, Orion, Olimpia, Regina. W programie m.in. spotkanie z piłkarzami GKS-u TYCHY, wyjścia na kregielnię, pływalnię i do kina, wycieczki, warsztaty taneczne, konkursy, gry i zabawy. Dla dzieci w wieku od 7 do 14 lat, od poniedziałku do piątku od godziny 9.00 do 16.00. Koszt: 24,40 zł (dla członków TSM Oskard). **SZ, ES**



DOBRE OKNA I DRZWI, KAMERY, ALARMY

Bądź mądry przed

NASZE MIENIE, A CZĘSTO ZDROWIE I ŻYCIE, CORAZ CZĘŚCIEJ JEST ZAGROŻONE. RYZYKA NIE DA SIĘ CAŁKOWICIE WYELIMINOWAĆ, ALE W ZNACZĄCY SPOSÓB MOŻNA JE ZMNIEJSZYĆ I SPRAWIĆ, ABY NASZA RODZINA POCZUŁA SIĘ BEZPIECZNIEJ.

nalnej firmie. Dlaczego? – Nie tnijmy kosztów, bo często zdarza się potem, że rozmieszczenie czujników czy okablowania jest niewłaściwe i alarm nie spełnia swojego zadania, a dobrany sprzęt należy do najpopularniejszych i najprostszych do sforsowania. System alarmowy jest tak dobry, jak dobry jest jego najsłabszy element. Aby był niezawodny, musi być dobrze zaprojektowany i wykonany – radzi Ryszard Kajzer z Delta Tronik. I dodaje, abyśmy pamiętali o montażu w swoim systemie alarmowym czujników gazu, czy też tlenku węgla, bo ilość zatruc „czadem” jest zatrważająca.

Włamanie w smsie

Klienci coraz częściej wybierają systemy bezprzewodowe. – Zdarza się również, że montują monitoring wizyjny, który pozwala obserwować im swój dom za pośrednictwem internetu z każdego miejsca na świecie. Instalujemy też dialery GSM, które na bieżąco informują właścicieli o wszystkich zdarzeniach w systemie za pomocą sms-ów – mówi Marcin Ćwierka z firmy Pams. – Jako firma z wieloletnim doświadczeniem polecamy pro-

dukty uznawanych na rynku marek. Ostrzegamy przed tanimi produktami pochodzącymi z Chin, które często się psują.

Ile musimy wydać by zabezpieczyć swój dom czy mieszkanie? – Ceny przewodowych systemów alarmowych dla domów jednorodzinnych wraz instalacją zaczynają się od około 2,5 tys. zł, w zależności od wielkości obiektu, nawet do 7-8 tys. zł. Mieszkanie natomiast można zabezpieczyć już od 1,5 tys. złotych. System kamer wraz z montażem to minimum 1500 zł – kalkuluje Marcin Ćwierka.

Z kolei Łukasz Kubica ze sklepu Nowy Elektronik zwraca uwagę, że w przypadku ochrony mieszkania czy domu ważna jest ilość pomieszczeń, drzwi i okien balkonowych. – Każde naruszenie czujników lub otwarcie któregośkolwiek z ele-

mentów systemu przez niepowołaną osobę jest uznane przez centralę jako alarm. Dodatkowo mając przy sobie telefon komórkowy możemy w każdej chwili alarm włączyć lub wyłączyć.

Zamknij się na złodzieja

Dobre zabezpieczenia to nie tylko alarmy i kamery. To przede wszystkim solidne okna i drzwi. Jak je wybrać? – Najprostszym sposobem jest zastosowanie w oknie naróżnika antywyważeniowego, który bardzo często pojawia się już w standardzie. Kolejna przeszkoda dla włamywacza to klamki zapobiegające przesuwaniu rolek dociskowych od strony zewnętrznej. Ten dodatek również oferujemy w standardzie przy większych zamówieniach – mówi Piotr

Piwowarczyk z firmy Robstan. Dla bardziej wymagających klientów jest coś jeszcze. – W ofercie są takie dodatki jak pełne okucia antywyważeniowe, klamki z kluczykiem plus pakiety szybowe z wykorzystaniem szkła bezpiecznego. Połączenie tych składowych stanowi solidną barierę utrudniającą włamanie, lecz cena może wzrosnąć nawet o 100 proc. Warto do tego wszystkiego dołożyć też dodatkowe zabezpieczenia będąc kolejnym termoizolatorem naszego domu.

Równie ważne są drzwi antywłamaniowe, które bardzo często mylimy z drzwiami metalowymi. – Drzwi antywłamaniowe to takie, które posiadają wkładki i zabezpieczenia antywłamaniowe oraz konstrukcyjne spełniają ustalone normy. Bo nie jest powiedziane, że jeśli

drzwi posiadają szesnaście rygli, to nie są do otwarcia. Liczy się ich jakość, a nie ilość zamków czy rygli, bo drzwi słabej jakości złodziej otworzy w kilkanaście sekund dlatego, że otwierając jeden zamek odblokuje wszystkie rygle. A przykładowo okucia Gerda posiadają nawet sto tysięcy kombinacji wzoru klucza zapewniając niepowtarzalność każdej wkładki – wyjaśnia pan Michał z firmy Door-Bud.

Ważna jest też cena. – Nie ma dobrych drzwi antywłamaniowych w cenie 300-600 zł. Minimalna kwota za drzwi antywłamaniowe renomowanej firmy np. Gerda, Delta, Dierre to przynajmniej 1200 zł. Ważne jest również to, by sprzedawca i firma montująca drzwi posiadały autoryzację dealerską. – Chodzi o to aby firma świadczyła, że jej monterzy posiadają wiedzę o sposobie montażu

Budując dom często zapominamy o systemie alarmowym, mimo że jego cena waha się w granicach przeciętnego telewizora, który później często staje się łupem złodzieja. Jednak gdy już dojdzie do włamania, strach przed ponownym jest tak duży, że wydajemy na alarm dwukrotnie więcej niż, kiedykolwiek planowaliśmy...

Zaufaj fachowcom

Wykonanie instalacji alarmowej warto zlecić profesjo-

REKLAMA

ASEKURACJA
BIURO UBEZPIECZEŃ GRUPY PZU
Tychy, ul. Orzeszkowej 47
tel. 32 217 08 50
601 52 52 40
e-mail: asekuracja_oleskiewicz@wp.pl
Czynne: pon.-pt. 9.00-17.00

SYSTEMY ALARMOWE CCTV KONTROLA DOSTĘPU
TELEINFORMATYKA TELEKOMUNIKACJA

DELTA TRONIK

Tychy, ul. Starokościelna 42A, tel. 601 473 054

REKLAMA

Okna:

- parapety zewnętrzne i wewnętrzne **gratis**
- termometr elektroniczny **gratis**

Drzwi:

- antywłamaniowe atestowane
- drewniane tłoczone
- wewnętrzne

DELTA SPECIAL 1 599 zł brutto z montażem

999 zł brutto z montażem

od 150 zł

Tychy, ul. Piłsudskiego 43 (salon firmowy super OKNO)
e-mail: tychy@superokno.pl
tel. 32 216 97 46, kom. 600 961 580

USŁUGI BUDOWLANE

43-100 Tychy
ul. Paprocańska 125E
tel.: 32 227 41 68
0 609 89 00 00

AMAK

Budowa domów pod klucz, Roboty ziemne, Usługi koparko-ładowarką, Kanalizacja, Deszczówka, Drenaż, Remonty domów i mieszkań, Docieplanie poddaszy, Regips kompleksowo, Glazura, Specjalizacja w klinkierze, Tynki akrylowe, silikatowe, ozdobne Instalacje C.O. Wod-Kan, Instalacje elektryczne, Ogrodzenia, Brukarstwo

WWW.NOWYELEKTRONIK.PL
Tychy, ul. Uczniowska 7
SYSTEMY ALARMOWE

- alarmy do mieszkań, sklepów, garaży i samochodów
- kamery
- rejestratory
- telewizja przemysłowa
- domofony
- videodomofony

GWARANCJA NAJNIŻSZYCH CEN, PROFESJONALNEJ OBSŁUGI!
TEL. (032) 217 89 02

T.G.F. NATYCHMIASTOWE CHWILÓWKI
bez BIK-u i zbędnych formalności

POŻYCZKI POD ZASTAW:

- telefonów komórkowych
- laptopów
- samochodów itp.

Czynne: pn-pt 10.00-17.00
Tychy, ul. Uczniowska 7, tel. 32 219 10 05

NOWOŚĆ! OKNA ENERGOOSZCZĘDNE RABAT do 43%

ROBSTAN greenline OKNA PCV
www.robstan.pl

Oswojcie, ul. Kolbego 15 tel. 33/ 843 34 35
Tychy, Rynek 14 tel. 32/ 227 95 00

KOMBUD
PRZEDSIĘBIORSTWO BUDOWLANE

Biurowiec w Tychach:
ul. Barona 30, pok. 413 (biurowiec Balbina Centrum)
tel. 032 788 17 27, 788 17 28
fax: 032 788 12 29

OSIEDLE SIKORSKIEGO W TYCHACH

- mieszkania bezczynszowe
- pełna własność
- przestronne tarasy i balkony
- świetna lokalizacja w sąsiedztwie terenów zielonych i Jeziora Paprocańskiego
- metraż od 46 do 116 m²
- inwestycja zakończona

OSIEDLE SOSNOWE W TYCHACH

- osiedle budynków wielorodzinnych
- mieszkania z widokiem na las, z dostępem do windy
- metraż od 47 do 113 m²
- w ofercie sprzedaży również lokale użytkowe
- pierwszy budynek ukończony

OSIEDLE BALBINA: OSTATNIE MIESZKANIA, LOKALE UŻYTKOWE, GARAŻE

www.kombud-pb.com.pl e-mail: biuro@kombud-pb.com.pl

Twój Dom



11

R E K L A M A

I OCHRONA CZYLI...

szkodą!

produktu – dodaje. Potwierdza to Krystian Ciepłak z PUH Budart, który przekonuje, że nawet najlepsze drzwi nie zapewnią bezpieczeństwa jeżeli nie są odpowiednio zamontowane.

– Dość ciekawą alternatywą zabezpieczenia dostępu do poszczególnych pomieszczeń są też klamki na odcisk palca. – Mają możliwość zapisu danych kiedy i gdzie kto się przemieszczał, a jednocześnie jest to idealne zabezpieczenie, bowiem nie musimy nosić kluczy – dodaje.

Dom chroniony

Coraz popularniejszą formą zabezpieczenia domu czy mieszkania jest korzystanie z usług firm ochroniarskich. – W przypadku nowych osiedli mieszkaniowych coraz większą popularność zdobywa bezpośrednia ochrona fizyczna sprawowana przez pracownika ochrony. Podejmuje on dzia-

łania prewencyjne polegające na patrolowaniu chronionego terenu – mówi Piotr Mardyla z Agencji Ochrony Mienia i Usług Detektywistycznych „Alan”. – Klientom indywidualnym doradzamy montaż systemu alarmowego, który całodobowo monitoruje sytuację i dostarcza informacji do naszego Centrum Monitorowania. Dzięki temu pierwsi dowiadujemy się o naruszeniu bezpieczeństwa obiektu. Usługa monitorowania systemów alarmowych to koszt kilkudziesięciu złotych miesięcznie. Piotr Mardyla przestrzega przed korzystaniem z tanich firm. – Najczęściej nie posiadają one żadnego oddziału w Tychach, a ochrona kilkuset obiektów realizowana jest przez jedną grupę interwencyjną, która nie jest w stanie zapewnić bezpieczeństwa w przypadku wystąpienia dwóch zdarzeń jednocześnie. KW

ELMAX

CENTRUM ELEKTRYCZNE
I ZABEZPIECZEŃ OBIEKTÓW

Tychy, ul. Orzeszkowej 15b
tel. 32 328 26 08
www.elmax-hurt.pl



ELMAX istnieje na rynku od 1986r. Posiadamy koncesję MSWIA oraz liczne autoryzacje producentów urządzeń. Wspecjalizowani pracownicy posiadają niezbędną wiedzę, doświadczenie oraz uprawnienia branżowe do wykonywania powierzonych zadań. Gwarantujemy całodobowy serwis gwarancyjny i pogwarancyjny.

Oferujemy projektowanie, sprzedaż, montaż oraz serwis:

- systemów sygnalizacji włamania i napadu • systemów telewizji przemysłowej •
- instalacji komputerowych • instalacji telefonicznych • systemów sygnalizacji pożaru •
- dźwiękowych systemów ostrzegawczych •
- systemów kontroli dostępu i rejestracji czasu pracy •
- instalacji domofonowych i wideo domofonowych •
- instalacji klimatyzacji • systemów nagłośnienia obiektów •

Zapraszamy również do naszej hurtowni i sklepu sprzętu elektrycznego, w której znajdziecie Państwo szeroką gamę produktów niezbędnych w każdej instalacji i na każdą kieszeń. Nasi handlowcy doradzą Państwu w wyborze optymalnego rozwiązania zarówno pod względem funkcjonalnym, jak i ekonomicznym.

OFERUJEMY: • kable i przewody • oprawy oświetleniowe • osprzęt elektryczny •
• osprzęt instalacyjny elektronarzędzia •

• ZAPRASZAMY PN-PT 7.00-18.00 SOB. 8.00-13.00 •

R E K L A M A

Zaproponuj cenę za swoje nowe mieszkanie

Osiedle „Cztery Pory Roku” Tychy



MURAPOL S.A.



0 695 908 030, 032 782 87 90

al. Bielska 155, Tychy



PAMS S.C.

Tychy, ul. Przemysłowa, tel.: 32 780 10 45, 691 684 132, 603 376 456, office@pams.com.pl

- ✓ instalacje elektryczne
- ✓ telewizja przemysłowa
- ✓ informatyka

- ✓ systemy alarmowe
- ✓ systemy przeciwpożarowe

HURT - DETAL - SERWIS



www.pams.com.pl



ABC DEPOZYTÓW BANKOWYCH CZYLI

Zapoznaj się z lokatą

LOKATA TO DOŚĆ PROSTY PRODUKT. DEPONUJEMY PIENIĄDZE W BANKU NA OKREŚLONY CZAS, A POTEM DOSTAJEMY KAPITAŁ POWIĘKSZONY O ODSETKI. JEDNAK NAWET W TYM PROSTYM PRODUKCIE MOŻNA ZNALEŹĆ WIELE RÓŻNYCH ROZWIĄZAŃ I SIĘ W NICH POGUBIĆ.

Abym zarabiał na lokacie nie trzeba dysponować dużą kwotą – do jej otwarcia potrzebny jest stosunkowo niewielki kapitał. Depozyty oferują z góry określony i pewny zysk.

W przypadku lokat o stałym oprocentowaniu, ich posiadacz nie musi śledzić sytuacji na rynkach finansowych i czynników ekonomicznych, które mogłyby wpłynąć na zmianę wartości jego depozytu.

Procentowe, terminowe, walutowe...

Jakie lokaty znajdziemy na rynku? Najważniejszy podział to lokaty o stałym i zmiennym oprocentowaniu. W przypadku tych pierwszych wiemy dokładnie jaka będzie wysokość wypłaconych odsetek. W przypadku oprocentowania zmiennego bank w każdej chwili może je podnieść, ale i obniżyć. – W obecnej chwili warto się nimi zainteresować jedynie, jeśli mają oprocentowanie wyższe niż te o stałym oprocentowaniu –

podpowiada Mateusz Ostrowski, analityk Open Finance.

Kolejne to lokaty terminowe: począwszy od lokat jednodniowych możemy założyć depozyty na tydzień, miesiąc, kwartał, pół roku, rok, dwa, a nawet trzy lata.

Lokaty można zakładać w różnych walutach – w złotych, ale także w dolarach, euro, funtach brytyjskich czy frankach szwajcarskich. – To jednak mało opłacalne rozwiązanie, bo są one dużo niższe oprocentowane niż te zakładane w złotych. Poza tym trzymając pieniądze w walucie obcej jesteśmy narażeni na ryzyko kursowe. Przy umacniającym się złotym środki na lokacie walutowej tracą na wartości – radzi Mateusz Ostrowski. Warto też wspomnieć o ostatnim trendzie, czyli lokatach z dzienną kapitalizacją. Są one coraz popularniejsze w polskich bankach. W tym przypadku kapitał, który pracuje na nasz zysk jest powiększany o należne odsetki codziennie, a nie na koniec lokaty, jak w przypadku tradycyjnych depozytów. Dzięki takiej konstrukcji posiadacz lokaty nie będzie musiał płacić podatku od zysków kapitałowych, czyli tzw. podatku Belki. Należy jednak mieć na uwadze, że aby nie płacić podatku, dzienna kwota zysku z lokaty nie powinna przekroczyć 2,5 zł.

Dobry wybór

Dzisiaj, kiedy oferty banków są bardzo zróżnicowane, wybór odpowiedniej lokaty nie jest prosty. Dlatego tak ważne jest aby odpowiedzieć sobie na pytanie – na jaką kwotę i na jaki czas możemy „zamrozić” nasze pieniądze, pamiętając przy tym, że najczęściej wysokość oprocentowania zależy od czasu trwania depozytu. W ten sposób zawężamy pole poszukiwań. Później wybieramy taki depozyt, który ma najwyższe oprocentowanie. To powinna być jego najważniejsza cecha – przynieść jak najwyższe odsetki – przynajmniej zgodnie z bankowcami. Dodatkowo należy zwrócić uwagę na to, czy oprocentowanie jest stałe czy zmienne oraz jaki jest sposób kapitalizacji odsetek. Warto pamiętać, że im częstsza kapitalizacja, tym zwykle korzystniejsza dla posiadacza lokaty. – Jeśli na przykład zakładamy depozyt na sześć miesięcy, a jego kapitalizacja jest miesięczna, wówczas odsetki w odpowiedniej wysokości mamy do dyspozycji co miesiąc, a nie po zakończeniu lokaty, czyli w tym przypadku po sześciu miesiącach. Odsetki te możemy wypłacić lub pozostawić na lokacie, aby pracowały dalej – wyjaśnia Michał Kałużny z Deutsche Banku.

Warto przy tym pamiętać, że jeśli wybierzymy krótszy czas trwania lokaty, nasze pie-



niądze wraz z odsetkami będą dostępne szybciej. Tę kwestię na pewno warto przemyśleć, ponieważ zdecydowanie nie opłaca się wycofywać środków przed terminem zakończenia lokaty. Warto przyjrzeć się też depozytom, które możemy założyć przez internet, bowiem najczęściej są one wyżej oprocentowane od tradycyjnych.

Zysk i chwyt marketingowe

Osoby, które nie chcą zmrażać oszczędności na dłuższy okres, mogą też skorzystać np. z lokat overnight. W tym wypadku środki pracują nocą, a rano przekazywane są na rachunek klienta wraz z należnym zyskiem. W ofertach banków znajdują się także lokaty po-

wiązane z funduszami inwestycyjnymi czy produktami ubezpieczeniowymi. Banki oferują także konta oszczędnościowe, które, pozwalając naszym nadwyżkom finansowym zarabiać, w coraz większym stopniu uzupełniają ofertę lokat bankowych – dodaje Michał Kałużny z Deutsche Banku.

Wojciech Janosz z Banku Spółdzielczego w Tychach uważa, że plusem tradycyjnych lokat terminowych jest często wyższe oprocentowanie na lokatach długoterminowych. Minusem natomiast jest konieczność zamrożenia oszczędności na dłuższy czas. Z kolei atutem kont oszczędnościowych jest łatwy i szybki dostęp do oszczędności z możliwością wypłaty bez utraty odsetek.

KRZYSZTOF WILCZYŃSKI

REKLAMA

EVAN

- Kredyty hipoteczne na zakup i na budowę
- Pożyczka hipoteczna oddłużeniowa
- Kredyty konsolidacyjne bez hipoteki
- Kredyty samochodowe do 200 tys na oświadczenie

ZADZWOŃ SPRAWDŹ
tel. 32 217 88 74 kom. 513 188 575

REKLAMA



BANK SPÓŁDZIELCZY W TYCHACH



Lokata Dzienna

Oprocentowanie 5,18%
Dzienna kapitalizacja odsetek

Dzienna kapitalizacja odsetek po zaokrągleniach skutkuje naliczeniem podatku od dochodów kapitałowych w wysokości 0 zł. Oznacza to, że nominalne oprocentowanie Lokaty Diennej, które wynosi 4,20% w skali roku i jest stałe, odpowiada oprocentowaniu 5,18% na tradycyjnej lokacie z naliczaniem podatkiem. Lokata Dzienna zawierana jest na okres 1 dnia i automatycznie odnawia się przez okres maksymalnie 365 dni. Maksymalna kwota Lokaty Diennej wynosi 20.000 zł. Jedna osoba może w danym momencie posiadać maksymalnie 5 Lokat Dziennych.

Centrala: Tychy, ul. Damrota 41, tel.: (032) 324-83-00 • Filia: Tychy, al. Niepodległości 55, tel.: (032) 227-45-61 • POK Bieruń: ul. Rynek 18, tel.: (032) 216-40-19
POK Bieruń-Ściernie: ul. Turystyczna 1, tel.: (032) 324-25-10 • POK Bojszowy: ul. Szczęsna 5, tel.: (032) 218-99-30 • POK Goczałkowice-Zdrój: ul. Szkolna 11, tel.: (032) 449-01-62 • POK Łędziny: ul. Łędzińska 14, tel.: (032) 216-78-40 • POK Wiry: ul. Dąbrowszczaków 58, tel.: (032) 326-03-60 • Bankofon: (032) 32-48-333

www.bstychy.com.pl

K O M U N I K A T Y

Prezydent Miasta Tychy OGŁOSZENIE

o wyłożeniu do publicznego wglądu projektu miejscowego planu zagospodarowania przestrzennego dla obszaru obejmującego Park Jaworek w Tychach

Na podstawie art. 17 pkt 10 ustawy z dnia 27 marca 2003 r. o planowaniu i zagospodarowaniu przestrzennym (Dz.U. Nr 80, poz. 717 z późn. zm.), ustawy z dnia 3 października 2008r. o udostępnianiu informacji o środowisku i jego ochronie, udziale społeczeństwa w ochronie środowiska oraz o ocenach oddziaływania na środowisko (Dz.U. Nr 199, poz. 1227), Uchwały Rady Miasta Tychy Nr 0150/XII/253/07 z dnia 27 września 2007 r., Uchwały Rady Miasta Tychy Nr 0150/XVII/376/08 z dnia 28 lutego 2008 r. i Uchwały Rady Miasta Tychy Nr 0150/XXI/456/08 z dnia 26 czerwca 2008 r. zawiadamiam o wyłożeniu do publicznego wglądu projektu miejscowego planu zagospodarowania przestrzennego dla obszaru obejmującego Park Jaworek w Tychach, wraz z prognozą oddziaływania na środowisko, w dniach od 03.03.2010 r. do 31.03.2010 r. w Wydziale Architektury w Urzędzie Miasta Tychy, Al. Niepodległości 49 – VII piętro, pokój 701 w godzinach pracy urzędu.

Dyskusja publiczna nad przyjętymi w projekcie planu miejscowego rozwiązaniami odbędzie się w dniu 17.03.2010 r. w siedzibie Urzędu Miasta Tychy – I piętro – sala 100 – o godzinie 11.00.

Zgodnie z art. 18 ust. 1 ustawy, każdy, kto kwestionuje ustalenia przyjęte w projekcie planu miejscowego, może wnieść uwagi.

Uwagi należy składać na piśmie do Prezydenta Miasta Tychy z podaniem imienia i nazwiska lub nazwy jednostki organizacyjnej i adresu, oznaczenia nieruchomości, której uwaga dotyczy, w nieprzekraczalnym terminie do dnia 14.04.2010 r.

z up. Prezydenta Miasta
Zastępca Prezydenta Miasta
ds. Gospodarki Przestrzennej
/-/dr Michał Gramatyka

Prezydent Miasta Tychy OGŁOSZENIE

o wyłożeniu do publicznego wglądu projektu miejscowego planu zagospodarowania przestrzennego dla obszaru obejmującego Park Łąbedzi w Tychach

Na podstawie art. 17 pkt 10 ustawy z dnia 27 marca 2003 r. o planowaniu i zagospodarowaniu przestrzennym (Dz.U. Nr 80, poz. 717 z późn. zm.), ustawy z dnia 3 października 2008r. o udostępnianiu informacji o środowisku i jego ochronie, udziale społeczeństwa w ochronie środowiska oraz o ocenach oddziaływania na środowisko (Dz.U. Nr 199, poz. 1227) oraz Uchwały Rady Miasta Tychy Nr 0150/XII/253/07 z dnia 27 września 2007 r. i Uchwały Rady Miasta Tychy Nr 0150/XXI/455/08 z dnia 26 czerwca 2008 r. zawiadamiam o wyłożeniu do publicznego wglądu projektu miejscowego planu zagospodarowania przestrzennego dla obszaru obejmującego Park Łąbedzi w Tychach, wraz z prognozą oddziaływania na środowisko, w dniach od 03.03.2010 r. do 31.03.2010 r. w Wydziale Architektury w Urzędzie Miasta Tychy, Al. Niepodległości 49 – VII piętro, pokój 701 w godzinach pracy urzędu.

Dyskusja publiczna nad przyjętymi w projekcie planu miejscowego rozwiązaniami odbędzie się w dniu 17.03.2010 r. w siedzibie Urzędu Miasta Tychy – I piętro – sala 100 – o godzinie 10.00.

Zgodnie z art. 18 ust. 1 ustawy, każdy, kto kwestionuje ustalenia przyjęte w projekcie planu miejscowego, może wnieść uwagi.

Uwagi należy składać na piśmie do Prezydenta Miasta Tychy z podaniem imienia i nazwiska lub nazwy jednostki organizacyjnej i adresu, oznaczenia nieruchomości, której uwaga dotyczy, w nieprzekraczalnym terminie do dnia 14.04.2010 r.

Z up. Prezydenta Miasta
Zastępca Prezydenta Miasta
ds. Gospodarki Przestrzennej
/-/dr Michał Gramatyka

REKLAMA



PLAN PRAC ZWIĄZANYCH Z BUDOWĄ KANALIZACJI W TYCHACH 22 – 27.02.2010



ulica	numery (kolejno)	zakres	utrudnienia		Uwagi
			dotyczy		
CIELMICE					
Jedności	od rzeki w kierunku ul. Targiela	budowa kanalizacji sanitarnej i deszczowej – sieci boczne	zamknięcie ul. Jedności		objazd przez ul. Towarową i Beskidzką
Strzelecka	rejon ul. Górnej	budowa kanalizacji sanitarnej i deszczowej pełnym wykopem	czasowe utrudnienie w dojeździe do posesji		
Targiela	rejon nr 109	budowa kanalizacji sanitarnej i deszczowej pełnym wykopem	zajęcie połowy szerokości ulicy		utrudnienia w ruchu
JAROSZOWICE					
Jaroszwicka	rejon ul. Rymarskiej do Ligonii, rejon ul. Krzywiej (Jaroszwicka nr 46), pomiędzy ul. Mysłowicką i Krzywą (rejon przepompowni P23)	budowa kanalizacji sanitarnej i deszczowej pełnym wykopem	czasowe utrudnienia w przejeździe		objazd przez ul. Sportową, Spokojną do Kościelnej
MĄKOŁOWIEC					
Dołowa	na odcinku od ul. Orlej do ul. Sikorek	budowa przyłączy	zajęcie połowy szerokości ulicy		
Sikorek	skrzyżowanie ul. Sikorek i Dołowej	budowa kanalizacji pełnym wykopem	zajęcie skrzyżowania		
WARTOGŁOWIEC					
Dzwonkowa boczna	100-101	budowa kanalizacji sanitarnej pełnym wykopem	ograniczona możliwość dojazdu w trakcie robót		dojazd od ul. Dzwonkowej i od ul. Jaskrów
Jaskrów	96-102	budowa kanalizacji sanitarnej i deszczowej pełnym wykopem	ograniczona możliwość dojazdu w trakcie robót		dojazd od ul. Dzwonkowej i od ul. Oświęcimskiej
Marzanny	okolice posesji 91 (przy skrzyżowaniu z ul. Oświęcimską)	budowa kanalizacji sanitarnej i deszczowej pełnym wykopem	ograniczona możliwość dojazdu w trakcie robót		dojazd od ul. Oświęcimskiej
Za Drogą	4-48	budowa kanalizacji sanitarnej i deszczowej pełnym wykopem	utrudnienia w ruchu w trakcie robót		dojazd zapewniony od ul. Ostróżki
WILKOWYJE					
Graniczna	od skrzyżowania z ul. Wałową w kierunku ul. Podleskiej i Murarskiej	budowa kanalizacji pełnym wykopem	zajęcie całej ulicy		objazd do Podlesia i ul. Granicznej oraz ul. Wałowej poprowadzony przez ul. Mikołowską i ul. Dojazdową
Graniczna	od skrzyżowania z ul. Wałową do skrzyżowania z ul. Mikołowską	budowa kanalizacji pełnym wykopem	zajęcie całej ulicy		objazd do Podlesia i ul. Granicznej oraz ul. Wałowej poprowadzony przez ul. Mikołowską i ul. Dojazdową
Mikołowska	droga krajowa odc. od ul. Dojazdowej do ul. Podleskiej	budowa kanalizacji pełnym wykopem + odtwarzanie chodnika	zajęcie pobocza jezdni		wyłączenie jednego pasa ruchu
Mikołowska	droga krajowa odc. od ul. Wilczej w kierunku Mikołowa	budowa kanalizacji pełnym wykopem + odtwarzanie chodnika	zajęcie pobocza jezdni		wyłączenie jednego pasa ruchu
Obywatelska	skrzyżowanie ul. Obywatelskiej i Mikołowskiej	roboty porządkowe i odtworzeniowe	zajęcie pobocza ulicy		
Podleska	rejon salonu Renault	roboty porządkowe i odtworzeniowe	zajęcie całej ulicy		wyjazd do ul. Wałowej
WYGORZELE					
Długa	pomiędzy ul. Goździków i Wspólną, pomiędzy Goździków i Oświęcimską	budowa kanalizacji sanitarnej i deszczowej pełnym wykopem	zajęcie jednego pasa ruchu		czasowe utrudnienia w ruchu
Wspólna		budowa kanalizacji sanitarnej i deszczowej pełnym wykopem	czasowe zamknięcie drogi		objazd od ul. Kościelnej

Z uwagi na niekorzystne warunki atmosferyczne i niskie temperatury roboty budowlano-montażowe sieci kanalizacyjnych w poniższych ulicach są mocno ograniczone lub całkowicie wstrzymane.



REGIONALNE CENTRUM GOSPODARKI WODNO-ŚCIEKOWEJ S.A.

Projekt „Gospodarka ściekowa w Tychach” dotowany przez europejski Fundusz Spójności w 2004 roku w sektorze środowiska w swoim zakresie uwzględnia działania związane typowo z ochroną środowiska naturalnego miasta, jego poprawą oraz dostosowaniem standardów do wymagań Unii Europejskiej. Dzięki realizacji inwestycji poprawi się jakość wód powierzchniowych i podziemnych, polepszy się jakość gleby, ścieki z wszystkich dzielnic miasta odprowadzane będą poprzez nowoczesny system kanalizacji do zmodernizowanej oczyszczalni ścieków w Urbanowicach, z której oczyszczony ściek wpływający do rzeki poprawi jej parametry fizykochemiczne. Dzięki budowie kanalizacji w Tychach polepszy się środowisko naturalne obecnych mieszkańców, choć śmiało można ją potraktować jako dobrą inwestycję w lepszą przyszłość.

Budowa ponad 300 km kanalizacji sanitarnej i deszczowej w dzielnicach o słabo rozwiniętej infrastrukturze drogowej, braku alternatywnych dróg objazdowych, chodników stanowi duże wyzwanie. Inwestor musi radzić sobie z wynikającymi z tego tytułu utrudnieniami dla uczestników lokalnego ruchu poprzez ich umiejętne minimalizowanie. W istniejących warunkach infrastrukturalnych, czyli wąskich nienormalnych jezdniach bez poboczy, drzewach rosnących w pasie drogowym lub ogrodzeniach tuż przy jezdni nie ma możliwości prowadzenia robót kanalizacyjnych z głębokimi wykopami z jednoczesnym utrzymaniem ruchu samochodowego. W takich przypadkach Wykonawca zamyka drogę jednocześnie utrzymując ruch pieszy z dojeżdżeniem do posesji. Następnym problemem jest brak dróg objazdowych. Istniejąca sieć komunikacyjna w dzielnicach obrzeżnych nie jest wystarczająco

rozwinięta, brak jest dróg alternatywnych tym samym zamknięcie ulicy z powodu budowy kanalizacji może uniemożliwić dojazd do posesji. Należy pamiętać, iż Wykonawca zamyka drogę na możliwie krótkim odcinku, jak również często po zakończeniu robót niezwłocznie zasypuje wykop. Spawalnia to prace kanalizacyjne, ale daje mieszkańcom możliwość dojazdu i dojeżdża do posesji.

Przed rozpoczęciem robót kanalizacyjnych w drogach publicznych Wykonawca zobowiązany jest wykonać projekt czasowej zmiany organizacji ruchu. Jest to dokumentacja techniczna zawierająca opis techniczny uwzględniający charakterystykę drogi i warunków ruchu oraz plan sytuacyjny w skali 1:500 lub 1:1000 z zaznaczeniem istniejącej i projektowanej organizacji ruchu jak również zawierająca plan objazdów. Powyższy projekt zostaje opiniowany przez Komendę Miejską Policji, Miejski Zarząd Ulic i Mostów, omawiany jest na komisji bezpieczeństwa, w obradach której uczestniczą również Radni, a następnie jest zatwierdzany przez Wydział Komunikacji UM. Wydział ten sprawuje również nadzór nad wdrożoną czasową organizacją ruchu poprzez odbiór oznakowania przed rozpoczęciem robót kanalizacyjnych, objazdy kontrolne w trakcie robót oraz odbiór przywróconej po zakończeniu robót stałej organizacji ruchu.

Po zatwierdzeniu projektu organizacji ruchu Wykonawca może uzyskać decyzję na zajęcie pasa drogowego od MZUIM Tychy i rozpocząć roboty w drogach publicznych. Do dnia dzisiejszego wydano prawie 1100 decyzji o czasowym zajęciu pasa drogowego. Po zakończeniu robót kanalizacyjnych drogi zostają odtworzone do stanu pierwotnego.

Terminarz odtwarzania dróg w ramach projektu „Gospodarka ściekowa w Tychach”		
Kontrakt	Ulice	Termin
K1 Jaroszwice Wygorzele Cielmice	Jaroszwicka, Długa, Skotnica, Krzywja, Kościelna, Spokojna, Sportowa, Górna, Jedności, Mała, Nadrzeczna, Strzelecka, Targiela	do lipca 2010
K2 Stare Tychy	Piwowarów	do kwietnia 2010
K3 Zwierzyniec Wartogłowiec Zawisć	Nawierzchnia bitumiczna: Dzwonkowa, Jaskrów, Marzanny, Pod Lasem, Czarna Nawierzchnia tłuczniowa: Jodłowa, Bławatków, Za Drogą	do czerwca 2010 do kwietnia 2010
K4 Wilkowyje Mąkołowiec	Wałowa, Graniczne, Podleska, Murarska, Kosów	do kwietnia 2010
K5 Czułów	Zakończono	

NIE PRZEGAPIĘ

Pustynia i wielbłądy

Tym razem o swoich planach opowiedział nam Ireneusz Oleksiak, nauczyciel biologii w Zespole Szkół nr 1 w Tychach:



W najbliższych planach mam wyjazd z uczniami do Maroka. Będzie to kolejna wyprawa naukowa, w której udział wezmą licealiści z klas o profilu przyrodniczo-krajoznawczym z naszej szkoły. Podróż przebiegać bę-

dzie w kilku etapach. Z Krakowa lecimy do Niemiec, a stamtąd do miasta Fez. Celem głównym naszej podróży jest południe Maroka, tereny przy granicy z Algierią. Planujemy, między innymi, zobaczyć Atlas Średni i piękne lasy cedrowe, a także Atlas Wysoki i Dolinę Dades. Atrakcją będzie noc spędzona na pustyni i przejażdżka na wielbłądach. Do Polski przylatujemy 9 marca. **not. ES**

INFORMATOR MIEJSKI

Komenda Miejska Policji al. Bielska 46, tel. 325 62 00, alarm. 997, **Komenda Miejska PSP w Tychach** al. Niepodległości 230, tel. 227 20 11; 032 227 20 12, alarm. 998, **Pogotowie Ratunkowe** ul. Fitelberga 71 tel. 327 49 99, alarm. 999, **Pogotowie Gazowe** ul. Barbary 25, tel. 227 31 24, alarm 992, **Pogotowie Ciepłownicze** tel. 219 56 81/82, **Pogotowie Energetyczne** 991, tel. 303 09 91, **Pogotowie Wod-Kan** tel. 227 40 31/32, **Straż Miejska** tel. 780 09 75, alarm. 986, ul. Budowlanych 67, **Szpital Miejski w Tychach** ul. Cicha 27, tel. 780 39 90, **Wojewódzki Szpital Specjalistyczny nr 1 w Tychach** ul. Edukacji 102 tel: 032 325 41 00, 325 43 97/98/99, faks: 032 325 42 84, **Sanepid** ul. Budowlanych 131 tel. 032 219 31 77, **Urząd Miasta Tychy** tel: 032 776 33 33 al. Niepodległości 49 faks: 032 776 33 44 e-mail: poczta@umtychy.pl, **Miejski Zarząd Ulic i Mostów** ul. Budowlanych 59 tel. 032 227 70 06; 032 227 70 07, e-mail: poczta@mzuim.tychy.pl, <http://www.mzuim.tychy.pl>, **Miejski Zarząd Komunikacji** al. Piłsudskiego 12 tel. 032 219 38 20; 032 219 36 79 e-mail: poczta@mzk.pl <http://www.mzk.pl>, **Sąd Rejonowy** ul. Budowlanych 33, tel. 323 30 00, **Miejski Rzecznik Konsumentów** ul. Grota Roweckiego 42 tel. 032 780 50 63 i 66, **Urząd Skarbowy** al. Niepodległości 60 tel. 032 325 11 00, **Urząd Pracy** ul. Budowlanych 59 tel. 032 781 58 63, **MOPS** tel. 032 227 35 40, ul. Budowlanych 59, e-mail: mops.tychy@interia.pl, **Spółeczne Stowarzyszenie Hospicjum im. św. Kalikata I**, ul. Nałkowskiej 19 tel. 218 10 13, 326 55 56, e-mail: biuro@hospicjum.tychy.pl

REKLAMA

Centrum Nurkowania **FUNDIVERS** zaprasza na

fundivers **Kurs Nurkowania w Tychach!!!**

Zajęcia odbywają się na basenie w Tychach przy ulicy Edukacji 9 w każdą **sobotę** o godz. **21⁰⁰**

Spotkanie organizacyjne i rozpoczęcie kursu w dniu **27 lutego 2010 r.** o godz. **20⁰⁰**

W sprawie dodatkowych informacji prosimy o kontakt. www.fundivers.pl

HOROSKOP



RYBY 19.II – 20.III

Ostatnie dni upłynęły ci na zabawie. Najwyższa pora zakończyć beztroski czas i zabrać się do pracy...



BARAN 21.III – 20.IV

Nie możesz pozwolić sobie teraz na żadne zaniedbania. Szef ma na ciebie oko...



BYK 21.IV – 21.V

Uważaj na „dobre” rady osób, które nie są ci zyczliwe. Powinieneś bardziej ostrożnie dobierać współpracowników.



BLIŹNIĘTA 22.V – 20.VI

Ciche i spokojne dni. Nie oddawaj się jednak całkowicie blogiemu lenistwu, pod koniec tygodnia trzeba będzie włożyć trochę wysiłku w wiadomą sprawę...



RAK 21.VI – 22.VII

Kiedy ostatnio miałeś wolny dzień? Najwyższa pora zadbać o swoje zdrowie i dobre samopoczucie.



LEW 23.VII – 22.VIII

Może to dobry moment na poprawę kondycji zdrowotnej? Od leżenia na kanapie mięśni nie przybywa...



PANNA 23.VIII – 22.IX

Choć nie będziesz miał ochoty na towarzyskie spotkania, nie powinieneś z nich zrezygnować.



WAGA 23.IX – 23.X

Twoja dobra passa trwa. Już wkrótce możesz spodziewać się kolejnych dobrych wiadomości.



SKORPION 24.X – 21.XI

Zaufaj intuicji. Masz rzadki dar odczytywania prawdziwych ludzkich intencji.



STRZELEC 22.XI – 21.XII

Wreszcie kilka dni spokoju. Najlepiej zrobisz, jeśli poprosisz szefa o krótki urlop.



KOZIOROŻEC 22.XII – 19.I

W najbliższych dniach czeka cię miłe, rodzinne spotkanie. Będzie okazją do wspomnienia, ale przede wszystkim bądź otwarty na nowe propozycje.



WODNIK 20.I – 18.II

Przydałby ci się kilkudniowy wypocinek. Może zaplanujesz jakiś wspólny wyjazd w rodzinnym gronie?

NA CO DO KINA

Nove Kino
tel. 032 325 05 04

PREMIERY: W CHMURACH pt.-pon. 10:15 12:30 14:45 17:00 19:15 21:30; WILKOŁAK pt.-niedz. 10:00 12:00 14:00 16:00 18:00 20:00 22:00, pon. 10:00 12:00 14:00 16:00 18:00 20:00;
POZOSTAŁE FILMY: ALVIN I WIEWIÓRKI wt.-śr. 09:45 11:30, czw. 09:30 11:15, pt.-pon. 10:00; ARTUR I ZEMSTA MALTAZARA wt. 09:15 11:15, śr.-czw. 10:00 11:45; ASTRO BOY wt.-czw. 10:15 12:00, pt. 11:15; AUTOR WIDMO wt.-czw. 13:30 16:00 18:30 21:00, pt.-pon. 13:30 16:00 18:30 21:00; KOŁY-SANKA wt.-czw. 15:30 17:30 21:30, pt.-pon. 19:30; KSIĘŻNICZKA I ZABA wt.-czw. 13:45; PERCY JACKSON I BOGOWIE OLIMPIJCY: ZŁODZIEJ PIORUNA wt.-czw. 10:00 12:15 14:30 16:45 19:00; PLANETA 51 wt., czw. 09:15 11:00 13:00, śr. 09:15 11:15 13:00, pt.-pon. 10:00 11:45; RANDKA CIEMNO wt.-czw. 19:15 21:15, pt.-pon. 21:30; TO SKOMPLIKOWANE wt.-czw. 13:15 15:45 18:15 20:45, pt. 14:15 16:45 19:00 21:15, sob.-pon. 11:45 14:15 16:45 19:00 21:15; WALENTYNIKI wt.-czw. 14:30 16:45 19:00 21:15.

bilety

dla czytelników

Dla osób, które jako pierwsze dodzwonią się do naszej redakcji w środę 24 lutego o godz. 10 (tel. 032 325 72 40) mamy zaproszenia:

2 **dwuosobowe do Novekina Tychy** na filmy „Autor Widmo” i „Randka w ciemno” (do wykorzystania od 1 do 4 marca).

NA CO DO TEATRU

Teatr Mały
ul. kard. Hłonda 1

26.02 (piątek) Zakornczenie X Ogólnopolskiego Konkursu na Tomik Wierszy „Tyska Zima Poetycka” – po debiucie. Biesiada poetycka w Teatrze Małym. W programie: godz. 17.00, kawiarnia „Belfegor” – Turniej Jednego Wiersza, godz. 18.00, Galeria „Obok” wieczór autorski laureata X „Tyskiej Zimy Poetyckiej” i promocja wydanego przez Teatr Mały nagrodzonego tomiku „Zeitmusic” Tomasza Dalaśńskiego.

28.02 (niedziela) godz. 18.00 „DWA RAZY TAK” – spektakl Teatru BAGATELA z Krakowa. Muzyczna opowieść o trwającym 50 lat małżeństwie, znana jako musical „I DO! DO!”. Bilety: 38 zł, na kartę stałego widza i leg. szkolne/studenckie 30 zł.

10 LAT PUKKS CHRZCICIEL

Ofensywny styl

10 lat temu Marcin Kuśmierz był bramkarzem Unii Bieruń i opiekunem ministrantów w parafii Świętego Jana Chrzyciela. Któregoś dnia zebrał drużynę, która wystartowała w turnieju piłkarskim w Katowicach – na 26 zespołów zajęli 4. miejsce.

Z roku na rok Marcin Kuśmierz konsekwentnie realizował swoje marzenie: utworzenie klubu sportowego, praca z najmłodszymi piłkarzami, pozyskanie obiektu i organizacja liczących się turniejów – halowego i na otwartym boisku. Tym sposobem Parafialny Uczniowski Katolicki Klub Sportowy Chrzyciel przebył długą drogę od drużyny ministrantów, do jednego z czołowych tycznych i śląskich klubów, działających wśród najmłodszych i... starszych piłkarzy.

Krok po kroku

Wraz z powołaniem klubu, zaczęliśmy organizować turniej Czak Cup, który obecnie stał się jedną z największych imprez młodzieżowej piłki – mówi Marcin Kuśmierz, od ub. roku działacz wydziału piłkarstwa młodzieżowego PZPN. – W ostatniej edycji wystartowało prawie 950 uczestników. Współorganizujemy też śląskie eliminacje turnieju Deichmanna. Kolejnym krokiem w naszej działalności był obiekt – kiedy rozwiązała się Czulołowianka, zaopiekowaliśmy się stadionem, który wyremontowaliśmy przy pomocy władz miasta i MOSiR-u. Przy stadionie powstało boisko wielofunkcyjne, gdzie nasi trenerzy prowadzili zajęcia także z dziećmi z Osady. Jest też parking, a w tym roku na widowni mają się pojawić krzeselka. Ważna jest dla nas budowa bocznego boiska, żeby nie prowadzić treningów na głównej płycie. Na szczęście możemy korzystać z innych miejskich obiektów.

Z Pionierem

Chrzyciel zrzesza obecnie 170 zawodniczek i zawodników w siedmiu kategoriach wiekowych: grupa naborowa



(ur. 2001-2002), trampkarze z roczników 2000, 1999, 1998, 1997, 1996 oraz seniorzy występujący w klasie A. W ubiegłym roku Chrzyciel podpisał porozumienie z TKKF Pionier, który będzie prowadził zajęcia z dziećmi w wieku od 5 do 10 lat, a następnie piłkarze będą trafiali do Chrzyciela.

– Taka współpraca jest korzystna dla obu klubów, bo żadnego nie stać na utrzymanie dziesięciu i więcej grup wiekowych – dodaje Marcin Kuśmierz. – Oba kluby zostały niezależne organizacyjnie i finansowo, jednak uznaliśmy, że konkurowanie ze sobą, rywalizacja o każde dziecko, mając te same roczniki, mija się z celem. Pod egidą Chrzyciela i Pioniera trenuje obecnie 250 dzieci w 12 drużynach. Jest to na pewno konkurencja dla innych klubów, ale uważam, że zdrowa. Nikt nikomu nie robi na złość, dzieci chętnych do gry nie brakuje i warto wykorzystać ten entuzjazm. A młodzi piłkarze i tak pozostaną w mieście i z najlepszych zawodników kiedyś na pewno skorzystają kluby ligowe.

Sukcesy

Rok 2009 przyniósł Chrzycielowi wiele osiągnięć. Drużyny startowały łącznie w 37 ogólnopolskich zawodach, przyznając wiele cennych trofeów. Trzech zawodników – Mateusz Grzybek, Bartosz Rutkowski i Paweł Florek – zdobyli w barwach Śląska brązowe medale Mistrzostw Polski. Poza tym Chrzyciel zdobył dwa tytuły mistrzowskie podokręgu Katowice (roczniki 1996 i 1998/99) oraz w Lidze Maluchów, a najstarsi – seniorzy – wywalczyli awans do klasy A.

Wypada mieć nadzieję, że rozpoczynający kolejną „dziesiątkę” rok przyniesie nie mniej sukcesów.

LESZEK SOBIERAJ



Piłkarze Chrzyciela (żółte koszulki) wywalczyli mistrzostwo podokręgu Katowice w dwóch kategoriach wiekowych.

SZAROTKI SĄ WPRAWDZIE POD OCHRONĄ, ALE NA PRZEŁOMIE LUTEGO I MARCA MOŻNA JE ZRYWAĆ NA... LODOWEJ TAFLI. PÓŁFINAŁOWYM RYWALEM GKS TYCHY BĘDZIE PODHALE NOWY TARG, A PIERWSZY MECZ JUŻ W CZWARTEK, 25.02. MAMY NADZIEJĘ, ŻE TYSZANIE ZERWA CAŁY BUKIET SZAROTEK.

Leszek Sobieraj

l.sobieraj@twojetychy.pl



Stawomir Krzak w efektywnym pojedynku z dwoma hokeistami Unii.

TYSZANIE POKONALI PIERWSZĄ PRZESZKODĘ W PLAY OFF

Sezon na szarotki

Półfinałowa konfrontacja z Podhalem będzie poważnym wyzwaniem. „Szarotki” to nie tylko groźny zespół, ale w rywalizacji z tyszanami rywale będą mieli handicap w postaci bonusu – w sezonie regularnym Podhale wygrało pięć z ośmiu spotkań, co oznacza, że już na starcie GKS przegrywa 0:1 i aby awansować do finału musi wygrać cztery spotkania, a jego rywale – trzy.

Trzy wygrane

W pierwszej rundzie play off tyszanie pokonali Unię Oświęcim bez większych problemów, co nie znaczy, że bez wysiłku. Rozegrali trzy spotkania i wszystkie wygrali. Zaczęli pod mocnego uderzenia w Tychach i wygranej 4:0. O losach meczu zdecydowała druga tercja, w której GKS zdobył trzy

bramki, nie tracąc przy tym żadnej.

Kolejny pojedynek był bardziej wyrównany. Zaczęło się od prowadzenia Unii już w drugiej minucie meczu. Chwilę potem tyszanie wyrównali, uzyskując sporą przewagę, którą potwierdzili zdobyciem kolejnej bramki. W drugiej tercji podopieczni Jana Vavrecki podwyższyli na 3:1 i choć Unii udało się zdobyć „kontaktową bramkę”, gole już nie padły – trzecia tercja zakończyła się bezbramkowym remisem.

Pierwszy sukces w play off GKS przypieczętował w trzecim spotkaniu w Oświęcimiu. I znów prowadzenie uzyskała Unia, ale Garbocz wyrównał stan meczu. Druga odsłona także rozpoczęła się od celne-

go trafienia Unii, która zaczęła tercję w podwójnej przewadze. Wicemistrzowie Polski i tym razem uzyskali remis, a strzelcem gola był Paciga. Potem do końca meczu strzelali już tylko tyszanie, którzy w trzeciej tercji kontrolowali wydarzenia na lodowisku.

Statystyka

Oto wyniki pierwszej rundy play off:

● GKS Tychy – Unia Oświęcim 4:0 (1:0, 3:0, 0:0). Bramki: Jakes, Parzyszek, Bacul, Proszkiewicz.

● GKS Tychy – Unia Oświęcim 3:2 (2:1, 1:1, 0:0). Bramki: Woźnica, Wołkiewicz, Parzyszek.

● Unia Oświęcim – GKS Tychy 2:5 (1:1, 1:3, 0:1). Bramki: Garbocz, Paciga, Bagiński, Krzak, Sokół.

Teraz Podhale

W półfinale play-off hokeiści GKS Tychy zmierzą się z Podhalem Nowy Targ (pokonali JKH GKS Jastrzębie w 4. meczach). Pierwsze dwa mecze odbędą się w Tychach – w czwartek i piątek 25 i 26 lutego (godz. 18), dwa następne w Nowym Targu – 1 i 2 marca, a następnie: 5, 7 i 9 marzec.

W drugiej parze półfinałowej Cracovia Kraków spotka się z Zagłębiem Sosnowiec.

wygraj bilety

Dwa razy Podhale

W czwartek, 25.02, hokeiści GKS Tychy podejmują w pierwszej rundzie play off Podhale Nowy Targ (godz. 18), drugi mecz – w piątek, 26.02 (godz. 18). Dla Czytelników, którzy jako pierwsi zadzwonią do redakcji tygodnika „Twoje Tychy” w środę 24.02, o godz. 10 – tel. 32/325-72-40 – mamy po 5 pojedynczych wejściówek na oba mecze. Bilety, które ufundował GKS Tychy, będą do odbioru przed meczami w sekretariacie klubu.

K O M U N I K A T

ZIMOWE SPARINGI

GKS dalej testuje

Kolejne spotkania sparingowe rozegrali zawodnicy GKS Tychy. W meczu przeciwko BKS Bielsko-Biała tyszanie pokazali, że mają charakter, gdyż dwa razy musieli odrabiać straty. Swoje pierwsze gole zdobył testowany Artur Nowak (zawodnik Podbeskidzia Bielsko-Biała). GKS sprawdzał też Mateusza Sawickiego z Promienia Opalenica, jednak trenerowi Mirosławowi Smyle spodobał się gracz Gwarcka Zabrze – Bartosz Zyguła.

GKS Tychy – BKS Stal Bielsko-Biała 3:2 (1:1) (Babiarz, Nowak 2).

GKS Tychy: Góra (46. Kojdecki) – Kozłowski (46. Sawicki), Masternak, Kopyczk, Dębowski – Babiarz (75. Czupryna), Odrobiński – Sieniawski (70. Kozłowski), Bizacki (46. Zyguła), Kasprzyk – Wesecki (46. Nowak).

We wtorkowym sparingu GKS wygrał z Sarmacją Będzin 1:0 po голу Weseckiego. W tym spotkaniu okazję do gry dostali gracze rezerw GKS: Granek,

Kolasa, Cuda, Kiecok, J. Kołodziejczyk i Światły.

GKS Tychy – Sarmacja Będzin 1:0 (0:0) (Wesecki).

LIGA OKRĘGOWA:

Zespół Ogrodnika rozegrał dobrą pierwszą połowę spotkania. Jednak po przerwie, kiedy trener Artur Toborek wprowadził kilku młodych zawodników, Cielmice straciły 3 gole. Piłkarze z Tychów odpowiedzieli celnym strzałem Barzyckiego, który z 16 metrów trafił w okienko bramki gości.

Ogrodnik Cielmice – GTS Bojszowy 1:3 (0:0) (Barzycki).

A KLASA:

GKS II Tychy – Czarni Piasek 0:5 (0:2), Chrzyciel Tychy – Orzeł Mokre 1:2 (Ryś), JUWe Jarosławice – Czarni Piasek 0:3 (0:0).

ZET Tychy rozegrał grę wewnętrzną. Na boisku pojawili się zawodnicy pierwszej drużyny, rezerw oraz juniorzy. W tycznym zespole zadebiutowali Michał Olewiński (ostatnio Podlesianka) oraz Krzysztof Lusiewicz (Świt Cięcina). Pierwszy zespół zremisował z rezerwami i juniorami 7:7. **SłaB**

Przewodniczący Rady Miasta Tychy

zawiadamia

Na podstawie art. 20 ust. 1 ustawy z dnia 8 marca 1990 r. o samorządzie gminnym (Dz. U. z 2001 r. Nr 142 poz. 1591 z późn. zm.) zwołuję na dzień 25 lutego 2010 roku na godz. 14.00 do sali nr 102 Urzędu Miasta Tychy przy Alei Niepodległości 49 sesję Rady Miasta Tychy.

Przewodniczący
Rady Miasta Tychy
/-/ mgr Zygmunt Marczuk

Szczegółowy porządek obrad zamieszczono w Biuletynie Informacji Publicznej UM Tychy (link: Sesje Rady Miasta) oraz na tablicy ogłoszeń Urzędu Miasta i Rady Miasta Tychy.

WYGRANA I PORAZKA KKS

Jak na huśtawce

Postawa koszykarzy KKS Tychy raz wzbudza podziw, innym razem rozczarowanie. Tak też było w minionym tygodniu.

Wśród podopieczni Mariusza Niedbalskiego wygrali z AZS Politechnika Warszawska 103:101. Oba zespoły preferowały ofensywny styl gry i bardzo dobrze czuły się w rzutach z dystansu.

– Wynik cieszy, ale nie ukrywam, że dopadł nas kryzys formy – powiedział trener Marek Niedbalski. – Takie wahania formy i brak stabilizacji przeżywa jednak każdy zespół, zwłaszcza, kiedy kalendarz jest tak napięty, jak w lutym, kiedy to musimy rozegrać osiem spotkań. Efektem tego jest m.in. to, że w kolejnym meczu przegraliśmy na tablicach, co w sezonie było naszą mocną stroną.

Słowa trenera potwierdziło sobotnie spotkanie ze Spójnią Stargard Szczeciński. Rywal niczego wielkiego nie zaprezentował i punkty były na wyciągnięcie ręki. Tymczasem KKS (bez Hałasa, który musi pauzować za dwa niesportowe przewinienia w meczu z Politechniką,



Rzucza Krzysztof Mielczarek, jeden z graczy wyróżniających się w pojedynku ze Spójnią.

z powracającym do zdrowia Salamonikiem) przegrał 74:79.

Od pierwszych minut zapowiadało się na twardy, wyrównany pojedynek. Najpierw prowadzili goście, potem dobra gra duetu Pacocha – Bzdryra doprowadziła do wyrównania. Tyszanie objęli kilkupunktowe prowadzenie i niemal do końca drugiej kwarty gra toczyła się pod ich dyktando (najwyższa przewaga KKS wyniosła 12 punktów). Jed-

nak błędy i straty w ataku pod koniec pierwszej połowy sprawiły, że na przerwę drużyna Mariusza Niedbalskiego schodziła już tylko z dwoma punktami przewagi.

Wyrównany bój ze wskazaniem na gości obserwowaliśmy w trzeciej kwarcie. Dopiero pod koniec tyszanie zaczęli odzyskiwać stratę – odrobili kilkupunktową kontrolę i dwukrotnie doprowadzili do remisu. Ostatnią

kwartę dobrze rozpoczął Pustelnik, który wyprowadził zespół na prowadzenie 59:54, potem rzucił Mielczarek, ale od stanu 61:56 tyszanom ani razu nie udało się trafić do kosza, podczas gdy rywale zdobyli 13 punktów (61:69). Ekipa KKS nie potrafiła poradzić sobie ze strefową obroną gości i zagrała wyjątkowo nieskutecznie. Inna sprawa, że sędziowie swoimi decyzjami wyraźnie denerwowali graczy i kibiców, nie mówiąc o trenerze. Kiedy na niespełna półtorej minuty Mielczarek rzucił na 67:69, wydawało się, że gospodarzom uda się przeskoczyć rywala. Niestety, najpierw była „trójka” gości, a potem seria odgwisdywanych przez sędziów fauli gospodarzy, którzy od dłuższego czasu w ogóle nie zwracali uwagi na przewinienia gości.

– Dysproporcja pomiędzy ilością odgwisdywanych fauli obu zespołów była przeogromna. Nie rozumiem tego – powiedział Mariusz Niedbalski.

⊙ **KKS Tychy – Politechnika Warszawska 103:101 (33:24,25:26,22:26,23:25).**

⊙ **KKS Tychy – Spójnia Stargard Szczeciński 74:79 (20:12,17:23,17:19,20:25).** LS

POKONALI GWIAZDĘ

Niezawodny Myszor

GKS Jachym Tychy po porażce w Polkowicach musi walczyć o życie w każdym meczu. W niedzielę wygrał z Gwiazdą Ruda Śląska 4:3 (0:0).

Od początku spotkania widać było, że obie drużyny walczą o utrzymanie w lidze. Dużo było walki, lecz mało dogodnych okazji strzeleckich. Z czasem tyszanie wypracowali sobie przewagę, co przyniosło efekt. Groźnie uderzali Myszor, Fijoł oraz Harazim, który trafił w poprzeczkę. W opalach był też Krzyśka, który nie dał się zaskoczyć.

Gol za golem

Chwilę po przerwie Kubica trafił w spojenie słupka z poprzeczką, a rywale w poprzeczkę. Pierwszego gola zdobył Piotr Myszor, wykorzystując w 24. minucie podanie Stasiaka i sytuację sam na sam z bramkarzem. Dwie minuty później było już 2:0. Myszor zagrał piłkę do Harazima, a ten ułokował ją pod poprzeczką. W 27. minucie kontaktowego gola zdobył Hewlik. Bohaterem 28. minuty był Paweł Szarek. Najpierw dostał żółtą kartkę, by po chwili przedłużyć szczupakiem podanie Adamczyka, po którym piłka wpadła do siatki. Piotr Myszor zdobył gola na 4:1. W 33. minucie wykorzystał podanie Szarka. Chwilę po голу Rafał Krzyśka obronił przedłużony rzut karny. Wysokie prowadzenie osłabiło czujność tyszan, którzy stracili gole w 37. i 39. minucie meczu.

Powalczą o punkty

Do przerwy graliśmy fatalnie, pomogły nam ostre słowa trenera. Musieliśmy wygrać ten mecz – mówił po meczu Piotr Myszor. – Teraz każdy mecz gramy o życie. Na pewno będziemy walczyć o zwycięstwa w kolejnych meczach. Może nie gramy pięknie, ale



Piotr Myszor (z prawej) w rewelacyjnej formie.

dla nas liczą się punkty – dodają.

GKS Jachym Tychy – Gwiazda Ruda Śląska 4:3 (0:0) Myszor 2 (24, 33), Harazim (26), Szarek (28). Widzów: 500.

GKS Jachym: Krzyśka – Stasiak, Wiewióra, Myszor, Harazim – Trojanowski, Szarek Ż, Fijoł, Kubica – Dłużniewski, Wachewicz, Adamczyk.

Remedium Pyskowice – Rodakowski 10:2 (bramki: Włoch i Stworzyjan). StaB

OGŁOSZENIA DROBNE

Azbest, acekol, eternit- demontaż, utylizacja. Tel. 0792-013-569.

Firma sprzątająca Grażyna-sprzątanie domów, mieszkań, biur; karcher-czyszczenie. Tel. 508524743.

KRAJOWA PARTIA EMERYTÓW I REKREACJONISTÓW. Przewodniczący Stanisław LITAROWICZ, Tel/fax 32/ 219 10 53, kom. 510 072 949. Zaprasza do współpracy!

Dobre kredyty hipoteczne Tel. 503 098 231, po 16.00.

Nauka Jazdy K. #B# hol., Cd. 1000zł, Tel. 698526169, Tychy Rowcekiego 44.

Polecamy bezpłatne masaże kręgosłupa na urządzeniu med. CERAGEM #E, Tel. 032 241 24 16.

Autoalarm! Promocja 220zł z montażem, 2 lata gwarancji, (032) 780 37 37.

Wyremontuję kompleksowo kuchnię za 800zł, a łazienkę do 1800zł. Tel. 692 886 394.

Usługi budowlane w zakresie: remont łazienek, malowanie, gładzie gipsowe, panele, ocieplanie budynków i renowacja elewacji. Tel. 660 612 273.

Zadbaj o przyszłą emeryturę. Doradca Klienta tel.502-424-152.

Sprzedam Renault Megane 2000r 1.9 Diesel tel.517 418 198.

Wynajmiemy pomieszczenia na działalność biurową przy ul. Norwida 2, Tychy, Tel. 694 553 124.

Do wynajęcia mieszkanie 3 pokojowe, os. C, Tel. 602643752, po 16.00.

Zgubiono bilet wolnej jazdy MZK, dane – Krukowska Agata Tychy ul. El-fów 21/7.

Centrum Matrymonialne Anagos Jana Pawła II 20, TYCHY Tel; 667-450-046, www.anagos.pl.

PRYM szkoła nauki jazdy kat. B Tychy Piłsudskiego 10 – ZS nr 6 tel. 692362879 cena 1100 zł.

Niemiecki i rosyjski od podstaw i wyższe poziomy, tel. 509807954.

MISTRZOSTWA FIATA

Tyszanie z pucharem

Ponad cztery godziny reprezentanci fiatowskich zakładów w Bielsku-Białej i Tychach rywalizowali o mistrzostwo w tenisie stołowym.

Jednym z najstarszych uczestników był 58-letni tyszanin Stanisław Szczęsnowicz. W drodze do finału pokonał m.in. ubiegłorocznego mistrza Wojciecha Zwarę 3:2. W finale Szczęsnowicz uległ jednak obrońcy tytułu i aktualnemu mi-

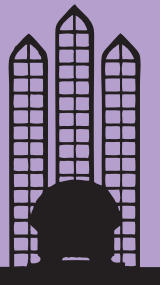
strzowi Tychów Rafałowi Serwociu. Złoto i puchar pozostały w Tychach.

Warto dodać, iż Stanisław Szczęsnowicz (ojciec Adama i Piotra, występujących w KTS Łędziny) prowadzi w Tychach trzy szkoły tenisa stołowego: w ramach Centrum Rekreacji i Kultury Fiat Auto Poland (sala SP nr 40) – w poniedziałki, czwartki (godz. 16-19), w klubie Magdalena – środy (16-19), w klubie Olimpia – piątki (16-19). LS

REKLAMA

CENTRUM POGRZEBOWE

POMAGAMY DORADZAMY I TOWARZYSZYMY W ŻAŁOBIE



Do nas nie musisz przynosić pieniędzy

Zasiłek pogrzebowy ZUS wypłacamy w biurze firmy

Pełny zakres usług związanych z organizacją i obsługą pogrzebów i kremacji

Najniższe ceny – profesjonalna obsługa

ŁUKAWSKI Trębacz do pogrzebu gratis!

CZYNNE CAŁĄ DOBĘ

TYCHY ul. kard. Wyszyńskiego 14c,

(032) 227 35 11, (032) 227 31 79, 0-602-245-813

CENNIK OGŁOSZEŃ DROBNYCH TWOJE TYCHY

Emisja jednorazowa (za linię 30 znaków)

2,30 zł

Korzystne rabaty:

Dla stałych klientów **5%**

Dla poszukujących pracy **50%**

Rabaty za wielokrotność nawet **55%**

Największy zasięg i nakład

w mieście (15.000)

Konkurencyjne ceny

Najchętniej czytany

bezpłatny tygodnik w mieście

Wejdź na: www.drobne.tychy.pl i sprawdź, ile zapłacisz za ogłoszenie

Sprawdź ile zapłacisz: **NOWE ATRAKCYJNE**

Zatrudnię pracownika do roznoszenia ulotek. tel. 600 000 000

CENY!!!

* za tej długości ogłoszenie zapłacisz 4,60 zł netto (5,60 z VAT)

Biurowo Ogłoszeń: Tychy, al. Piłsudskiego 12, parter – recepcja, czynne: poniedziałek-piątek od 7.30 do 15.30

Tel. 605 861 475, 32 325 72 16



Profesjonalizm

Pewność

Ciągłość dostaw

Efektywność

Ekologia

Ekonomia



Przyłącz się do sieci miejskiej!

Dostarczamy tanie i czyste ciepło
w najlepszej jakości!

Zadzwoń i zapytaj o szczegóły lub odwiedź naszą stronę: www.pec.tychy.pl

43-100 Tychy, ul. Kubicy 6, tel.: +48 32 325 64 11, fax: +48 32 219 50 40, e-mail: biuro@pec.tychy.pl